



ΔΗΜΟΣΙΑ ΥΠΗΡΕΣΙΑ ΑΠΑΣΧΟΛΗΣΗΣ

Δ.Υ.Π.Α.

ΣΥΝΟΠΤΙΚΗ ΕΚΘΕΣΗ

ΕΓΓΕΓΡΑΜΜΕΝΟΙ ΣΤΟ ΜΗΤΡΩΟ ΤΗΣ Δ.Υ.Π.Α.

ΙΑΝΟΥΑΡΙΟΣ 2025



**ΔΗΜΟΣΙΑ ΥΠΗΡΕΣΙΑ ΑΠΑΣΧΟΛΗΣΗΣ
Δ.ΥΠ.Α.**

ΣΥΝΟΠΤΙΚΗ ΕΚΘΕΣΗ

ΕΓΓΕΓΡΑΜΜΕΝΟΙ ΣΤΟ ΜΗΤΡΩΟ ΤΗΣ Δ.ΥΠ.Α.

ΙΑΝΟΥΑΡΙΟΣ 2025

ΠΕΡΙΕΧΟΜΕΝΑ

ΠΕΡΙΕΧΟΜΕΝΑ

ΕΓΓΕΓΡΑΜΜΕΝΟΙ ΣΤΟ ΜΗΤΡΩΟ ΤΗΣ Δ.ΥΠ.Α. ΙΑΝΟΥΑΡΙΟΣ 2025	
1. Εγγεγραμμένοι στο μητρώο της Δ.ΥΠ.Α.	5
2. Σύνολο εγγεγραμμένων ανά Περιφέρεια	6
3. Μεταβολές στο σύνολο των εγγεγραμμένων	7
4. Μεταβολές στο σύνολο των εγγεγραμμένων με διάρκεια ανεργίας μεγαλύτερη ή ίση των 12 μηνών	10
5. Μεταβολές στο σύνολο των εγγεγραμμένων με διάρκεια ανεργίας μικρότερη των 12 μηνών	13
6. Φύλο και διάρκεια ανεργίας	16
7. Ηλικιακή ομάδα και διάρκεια ανεργίας	17
8. Εκπαιδευτικό επίπεδο και διάρκεια ανεργίας	18
9. Υπηκοότητα και διάρκεια ανεργίας	19
10. Επιδοτούμενοι άνεργοι ανά κατηγορία επιδότησης και ανά Περιφέρεια	20
11. Επιδοτούμενοι άνεργοι και μεταβολές στις κατηγορίες α: κοινοί και λοιπές κατηγορίες επιδοτούμενων και β: εποχικοί τουριστικών επαγγελματιών ανά Περιφέρεια	23

**ΕΓΓΕΓΡΑΜΜΕΝΗ ΑΝΕΡΓΙΑ Δ.ΥΠ.Α.
ΙΑΝΟΥΑΡΙΟΣ 2025**

Σύνολο εγγεγραμμένων	
Εγγεγραμμένοι >= 12 Μήνες [1]	458.536
Εγγεγραμμένοι < 12 Μήνες	522.838
Σύνολο	981.374

	Κοινί & Λοιπές Κατηγορίες επιδοτούμενων [2]	Εποχικοί τουριστικών επαγγελματιών [2]	Σύνολο [2]	Δικαιούχοι που πληρώθηκαν και συνεχίζουν να είναι δικαιούχοι [3]	Νέες αιτήσεις ανέργων για επιδότηση [4]
Επιδοτούμενοι	124.458	152.328	276.786	212.335	32.930

Πίνακας 1: Εγγεγραμμένοι στο μητρώο της Δ.ΥΠ.Α.:
Ιανουάριος 2025

ΥΠΟΜΝΗΜΑ

[1] Εγγεγραμμένοι στο μητρώο της Δ.ΥΠ.Α. με ενεργό δελτίο για συνεχόμενο διάστημα μεγαλύτερο ή ίσο των 12 μηνών.

[2] Αφορά αριθμό δικαιούχων που πληρώθηκαν εντός του αντίστοιχου μήνα.

[3] Σύνολο δικαιούχων επιδότησης που πληρώθηκαν και στο τέλος του μήνα συνεχίζουν να έχουν δικαίωμα επιδότησης.

[4] Σύμφωνα με την ισχύουσα διοικητική διαδικασία, η πρώτη πληρωμή γίνεται 37 ημέρες μετά την εγγραφή του δικαιούχου επιδόματος ανεργίας.

1. Εγγεγραμμένοι στο μητρώο της Δ.ΥΠ.Α.

Στον πίνακα 1 εμφανίζονται τα στοιχεία των εγγεγραμμένων στο μητρώο της Δ.ΥΠ.Α. για τον μήνα Ιανουάριο 2025 στο σύνολο της χώρας. Από τον ανωτέρω πίνακα προκύπτουν τα εξής συμπεράσματα:

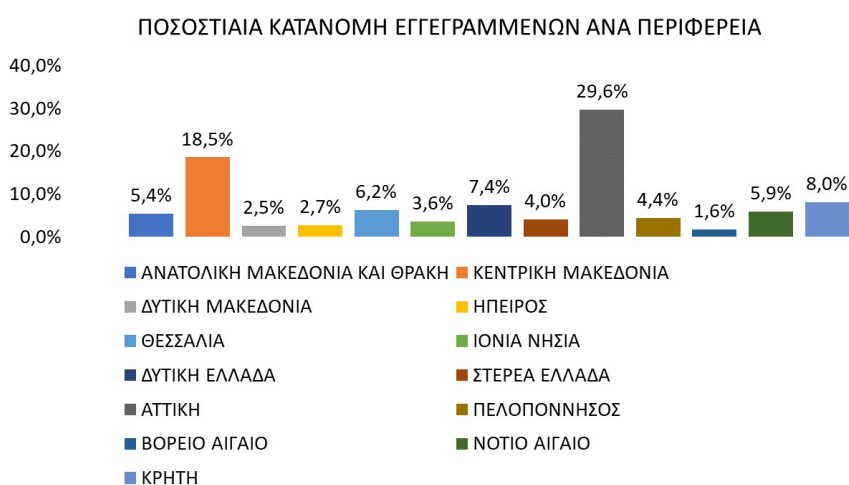
- Το σύνολο των εγγεγραμμένων για τον μήνα Ιανουάριο 2025 ανήλθε σε 981.374 άτομα. Από αυτά 458.536 (ποσοστό 46,7%) είναι εγγεγραμμένα στο μητρώο της Δ.ΥΠ.Α. για χρονικό διάστημα ίσο ή και περισσότερο των 12 μηνών, και 522.838 (ποσοστό 53,3%) είναι εγγεγραμμένα στο μητρώο ανέργων της Δ.ΥΠ.Α. για χρονικό διάστημα μικρότερο των 12 μηνών.
- Το σύνολο των επιδοτούμενων ανέργων (αφορά τον αριθμό των δικαιούχων που πληρώθηκαν εντός του αντίστοιχου μήνα) ανέρχεται σε 276.786 άτομα από τα οποία οι 124.458 (ποσοστό 45,0%) είναι κοινοί και λοιπές κατηγορίες επιδοτούμενων και οι 152.328 (ποσοστό 55,0%) είναι εποχικοί τουριστικών επαγγελμάτων.
- Το σύνολο του αριθμού των δικαιούχων που πληρώθηκαν και στο τέλος του μήνα συνεχίζουν να έχουν δικαίωμα επιδότησης ανέρχεται σε 212.335 άτομα.
- Το σύνολο των νέων αιτήσεων ανέργων για επιδότηση (σύμφωνα με την ισχύουσα διοικητική διαδικασία, η πρώτη πληρωμή γίνεται 37 ημέρες μετά την εγγραφή του δικαιούχου επιδόματος ανεργίας) ανέρχεται σε 32.930 άτομα.

2. Σύνολο εγγεγραμμένων ανά Περιφέρεια

Στον πίνακα 2 εμφανίζεται ο αριθμός του συνόλου των εγγεγραμμένων ανά Περιφέρεια και η ποσοστιαία κατανομή ανά Περιφέρεια για τον μήνα Ιανουάριο 2025.

ΣΥΝΟΛΟ ΕΓΓΕΓΡΑΜΜΕΝΩΝ ΑΝΑ ΠΕΡΙΦΕΡΕΙΑ		
	ΙΑΝΟΥΑΡΙΟΣ 2025	ΠΟΣΟΣΤΙΑΙΑ ΚΑΤΑΝΟΜΗ
ΑΝΑΤΟΛΙΚΗ ΜΑΚΕΔΟΝΙΑ ΚΑΙ ΘΡΑΚΗ	52.695	5,4%
ΚΕΝΤΡΙΚΗ ΜΑΚΕΔΟΝΙΑ	181.976	18,5%
ΔΥΤΙΚΗ ΜΑΚΕΔΟΝΙΑ	24.984	2,5%
ΗΠΕΙΡΟΣ	26.905	2,7%
ΘΕΣΣΑΛΙΑ	61.213	6,2%
ΙΟΝΙΑ ΝΗΣΙΑ	34.878	3,6%
ΔΥΤΙΚΗ ΕΛΛΑΔΑ	72.714	7,4%
ΣΤΕΡΕΑ ΕΛΛΑΔΑ	39.651	4,0%
ΑΤΤΙΚΗ	290.689	29,6%
ΠΕΛΟΠΟΝΝΗΣΟΣ	43.195	4,4%
ΒΟΡΕΙΟ ΑΙΓΑΙΟ	15.759	1,6%
ΝΟΤΙΟ ΑΙΓΑΙΟ	57.959	5,9%
ΚΡΗΤΗ	78.756	8,0%
ΣΥΝΟΛΟ	981.374	100,0%

Πίνακας 2: Κατανομή συνόλου εγγεγραμμένων ανά Περιφέρεια:
Ιανουάριος 2025



Διάγραμμα 1: Ποσοστιαία κατανομή συνόλου εγγεγραμμένων ανά Περιφέρεια:
Ιανουάριος 2025

Όπως προκύπτει από τον ανωτέρω πίνακα το σύνολο των εγγεγραμμένων ανέρχεται σε 981.374 άτομα κατά τον Ιανουάριο 2025.

Ο μεγαλύτερος αριθμός καταγράφεται στην Περιφέρεια Αττικής με 290.689 άτομα με ποσοστιαία κατανομή μεταξύ των Περιφερειών 29,6% και στην Περιφέρεια Κεντρικής Μακεδονίας με 181.976 άτομα με ποσοστιαία κατανομή 18,5%.

Στο διάγραμμα 1 εμφανίζεται το ποσοστό που αναλογεί σε κάθε Περιφέρεια για τον Ιανουάριο 2025.

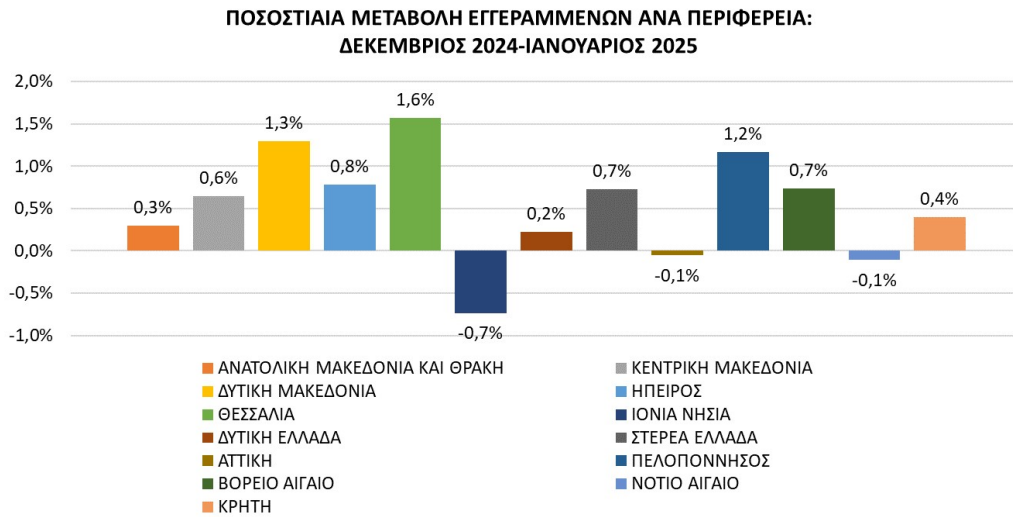
3. Μεταβολές στο σύνολο των εγγεγραμμένων

	ΜΕΤΑΒΟΛΕΣ ΑΝΑ ΠΕΡΙΦΕΡΕΙΑ			
	ΔΕΚΕΜΒΡΙΟΣ 2024	ΙΑΝΟΥΑΡΙΟΣ 2025	ΑΠΟΛΥΤΗ ΜΕΤΑΒΟΛΗ	ΠΟΣΟΣΤΙΑΙΑ ΜΕΤΑΒΟΛΗ
ΑΝΑΤΟΛΙΚΗ ΜΑΚΕΔΟΝΙΑ ΚΑΙ ΘΡΑΚΗ	52.540	52.695	155	0,3%
ΚΕΝΤΡΙΚΗ ΜΑΚΕΔΟΝΙΑ	180.809	181.976	1.167	0,6%
ΔΥΤΙΚΗ ΜΑΚΕΔΟΝΙΑ	24.665	24.984	319	1,3%
ΗΠΕΙΡΟΣ	26.697	26.905	208	0,8%
ΘΕΣΣΑΛΙΑ	60.265	61.213	948	1,6%
ΙΟΝΙΑ ΝΗΣΙΑ	35.136	34.878	-258	-0,7%
ΔΥΤΙΚΗ ΕΛΛΑΔΑ	72.554	72.714	160	0,2%
ΣΤΕΡΕΑ ΕΛΛΑΔΑ	39.366	39.651	285	0,7%
ΑΤΤΙΚΗ	290.852	290.689	-163	-0,1%
ΠΕΛΟΠΟΝΝΗΣΟΣ	42.696	43.195	499	1,2%
ΒΟΡΕΙΟ ΑΙΓΑΙΟ	15.644	15.759	115	0,7%
ΝΟΤΙΟ ΑΙΓΑΙΟ	58.022	57.959	-63	-0,1%
ΚΡΗΤΗ	78.441	78.756	315	0,4%
ΣΥΝΟΛΟ	977.687	981.374	3.687	0,4%

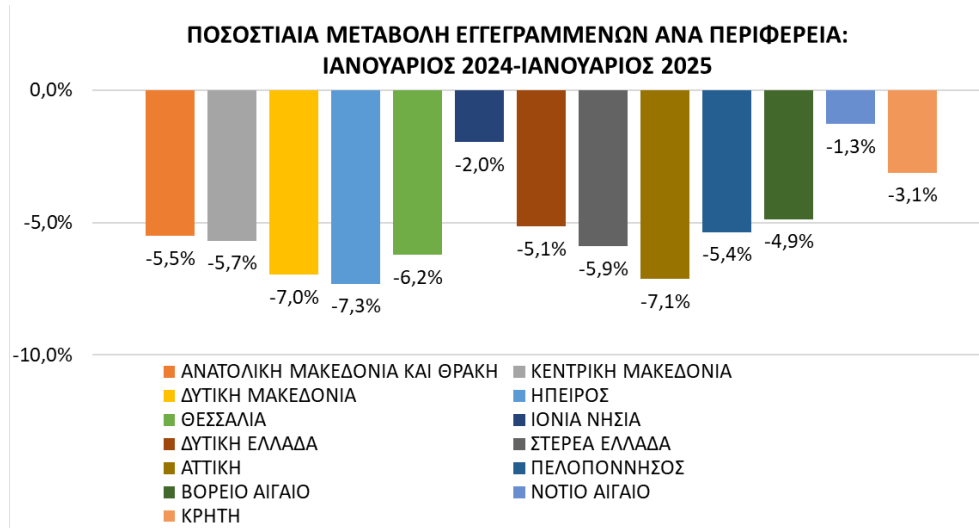
Πίνακας 3: Μεταβολές συνόλου εγγεγραμμένων:
Δεκέμβριος 2024-Ιανουάριος 2025

	ΜΕΤΑΒΟΛΕΣ ΑΝΑ ΠΕΡΙΦΕΡΕΙΑ			
	ΙΑΝΟΥΑΡΙΟΣ 2024	ΙΑΝΟΥΑΡΙΟΣ 2025	ΑΠΟΛΥΤΗ ΜΕΤΑΒΟΛΗ	ΠΟΣΟΣΤΙΑΙΑ ΜΕΤΑΒΟΛΗ
ΑΝΑΤΟΛΙΚΗ ΜΑΚΕΔΟΝΙΑ ΚΑΙ ΘΡΑΚΗ	55.766	52.695	-3.071	-5,5%
ΚΕΝΤΡΙΚΗ ΜΑΚΕΔΟΝΙΑ	192.960	181.976	-10.984	-5,7%
ΔΥΤΙΚΗ ΜΑΚΕΔΟΝΙΑ	26.854	24.984	-1.870	-7,0%
ΗΠΕΙΡΟΣ	29.028	26.905	-2.123	-7,3%
ΘΕΣΣΑΛΙΑ	65.275	61.213	-4.062	-6,2%
ΙΟΝΙΑ ΝΗΣΙΑ	35.577	34.878	-699	-2,0%
ΔΥΤΙΚΗ ΕΛΛΑΔΑ	76.660	72.714	-3.946	-5,1%
ΣΤΕΡΕΑ ΕΛΛΑΔΑ	42.133	39.651	-2.482	-5,9%
ΑΤΤΙΚΗ	313.020	290.689	-22.331	-7,1%
ΠΕΛΟΠΟΝΝΗΣΟΣ	45.642	43.195	-2.447	-5,4%
ΒΟΡΕΙΟ ΑΙΓΑΙΟ	16.566	15.759	-807	-4,9%
ΝΟΤΙΟ ΑΙΓΑΙΟ	58.708	57.959	-749	-1,3%
ΚΡΗΤΗ	81.286	78.756	-2.530	-3,1%
ΣΥΝΟΛΟ	1.039.475	981.374	-58.101	-5,6%

Πίνακας 3α: Μεταβολές συνόλου εγγεγραμμένων:
Ιανουάριος 2024-Ιανουάριος 2025



Διάγραμμα 2: Ποσοστιαία μεταβολή συνόλου εγγεγραμμένων:
Δεκέμβριος 2024-Ιανουάριος 2025



Διάγραμμα 2α: Ποσοστιαία μεταβολή συνόλου εγγεγραμμένων:
Ιανουάριος 2024-Ιανουάριος 2025

ΠΟΣΟΣΤΙΑΙΑ ΜΕΤΑΒΟΛΗ ΑΠΟ ΔΕΚΕΜΒΡΙΟ 2024

Όπως προκύπτει από τον πίνακα 3 καθώς και από το διάγραμμα 2 στο σύνολο της χώρας παρατηρείται:

- Αύξηση των εγγεγραμμένων από τον προηγούμενο μήνα σε 3.687 άτομα και με ποσοστιαία μεταβολή (0,4%).
- Η μεγαλύτερη ποσοστιαία αύξηση μεταξύ των Περιφερειών από τον προηγούμενο μήνα εμφανίζεται στην Περιφέρεια Θεσσαλίας (1,6%).
- Από τις Περιφέρειες που εμφανίζουν ποσοστιαία μείωση η Περιφέρεια Ιόνιων Νήσων εμφανίζει την μεγαλύτερη -0,7%.

ΠΟΣΟΣΤΙΑΙΑ ΜΕΤΑΒΟΛΗ ΑΠΟ ΙΑΝΟΥΑΡΙΟ 2024

Όπως προκύπτει από τον πίνακα 3α καθώς και από το διάγραμμα 2α στο σύνολο της χώρας παρατηρείται:

- Μείωση των εγγεγραμμένων από τον αντίστοιχο μήνα του προηγούμενου έτους σε -58.101 άτομα και με ποσοστιαία μεταβολή -5,6%.
- Η μεγαλύτερη ποσοστιαία μείωση μεταξύ των Περιφερειών από τον αντίστοιχο μήνα του προηγούμενου έτους εμφανίζεται στην Περιφέρεια Ηπείρου (-7,3%).

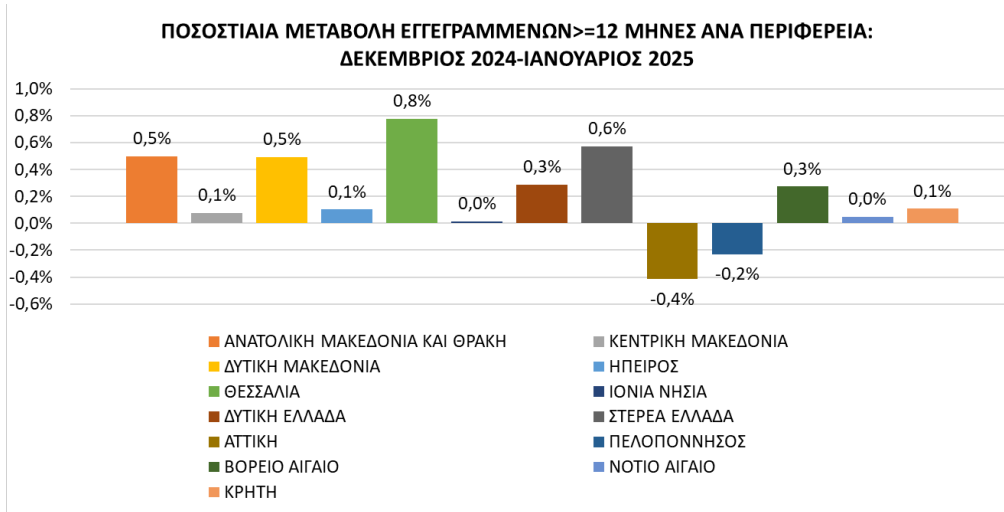
4. Μεταβολές στο σύνολο των εγγεγραμμένων με διάρκεια ανεργίας μεγαλύτερη ή ίση των 12 μηνών

ΜΕΤΑΒΟΛΕΣ ΑΝΑ ΠΕΡΙΦΕΡΕΙΑ>=12 ΜΗΝΕΣ				
	ΔΕΚΕΜΒΡΙΟΣ 2024	ΙΑΝΟΥΑΡΙΟΣ 2025	ΑΠΟΛΥΤΗ ΜΕΤΑΒΟΛΗ	ΠΟΣΟΣΤΙΑΙΑ ΜΕΤΑΒΟΛΗ
ΑΝΑΤΟΛΙΚΗ ΜΑΚΕΔΟΝΙΑ ΚΑΙ ΘΡΑΚΗ	27.828	27.967	139	0,5%
ΚΕΝΤΡΙΚΗ ΜΑΚΕΔΟΝΙΑ	93.818	93.888	70	0,1%
ΔΥΤΙΚΗ ΜΑΚΕΔΟΝΙΑ	12.443	12.504	61	0,5%
ΗΠΕΙΡΟΣ	12.764	12.777	13	0,1%
ΘΕΣΣΑΛΙΑ	32.022	32.271	249	0,8%
ΙΟΝΙΑ ΝΗΣΙΑ	6.807	6.808	1	0,0%
ΔΥΤΙΚΗ ΕΛΛΑΔΑ	39.968	40.083	115	0,3%
ΣΤΕΡΕΑ ΕΛΛΑΔΑ	20.631	20.749	118	0,6%
ΑΤΤΙΚΗ	159.727	159.064	-663	-0,4%
ΠΕΛΟΠΟΝΝΗΣΟΣ	19.497	19.452	-45	-0,2%
ΒΟΡΕΙΟ ΑΙΓΑΙΟ	6.586	6.604	18	0,3%
ΝΟΤΙΟ ΑΙΓΑΙΟ	8.721	8.725	4	0,0%
ΚΡΗΤΗ	17.625	17.644	19	0,1%
ΣΥΝΟΛΟ	458.437	458.536	99	0,0%

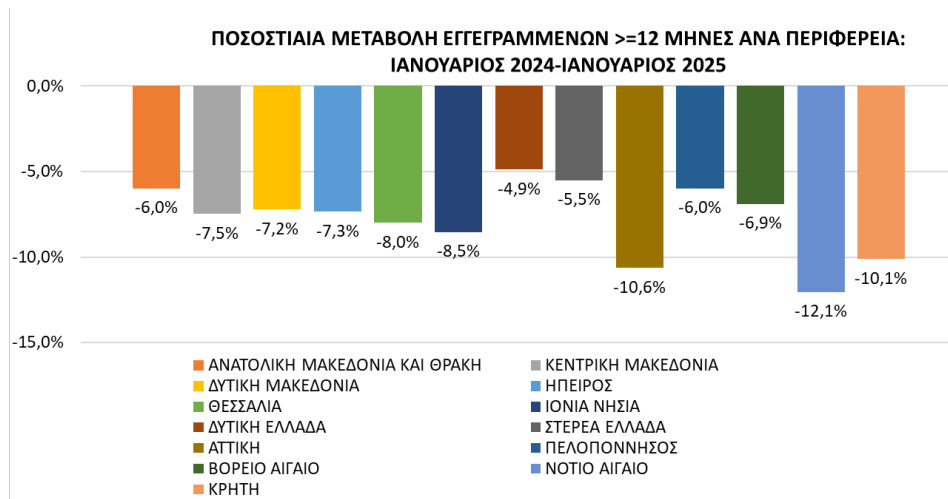
Πίνακας 4: Μεταβολές του συνόλου των εγγεγραμμένων με διάρκεια ανεργίας>=12 μηνών:
Δεκέμβριος 2024-Ιανουάριος 2025

ΜΕΤΑΒΟΛΕΣ ΑΝΑ ΠΕΡΙΦΕΡΕΙΑ>=12 ΜΗΝΕΣ				
	ΙΑΝΟΥΑΡΙΟΣ 2024	ΙΑΝΟΥΑΡΙΟΣ 2025	ΑΠΟΛΥΤΗ ΜΕΤΑΒΟΛΗ	ΠΟΣΟΣΤΙΑΙΑ ΜΕΤΑΒΟΛΗ
ΑΝΑΤΟΛΙΚΗ ΜΑΚΕΔΟΝΙΑ ΚΑΙ ΘΡΑΚΗ	29.747	27.967	-1.780	-6,0%
ΚΕΝΤΡΙΚΗ ΜΑΚΕΔΟΝΙΑ	101.481	93.888	-7.593	-7,5%
ΔΥΤΙΚΗ ΜΑΚΕΔΟΝΙΑ	13.478	12.504	-974	-7,2%
ΗΠΕΙΡΟΣ	13.790	12.777	-1.013	-7,3%
ΘΕΣΣΑΛΙΑ	35.075	32.271	-2.804	-8,0%
ΙΟΝΙΑ ΝΗΣΙΑ	7.444	6.808	-636	-8,5%
ΔΥΤΙΚΗ ΕΛΛΑΔΑ	42.143	40.083	-2.060	-4,9%
ΣΤΕΡΕΑ ΕΛΛΑΔΑ	21.959	20.749	-1.210	-5,5%
ΑΤΤΙΚΗ	178.005	159.064	-18.941	-10,6%
ΠΕΛΟΠΟΝΝΗΣΟΣ	20.691	19.452	-1.239	-6,0%
ΒΟΡΕΙΟ ΑΙΓΑΙΟ	7.093	6.604	-489	-6,9%
ΝΟΤΙΟ ΑΙΓΑΙΟ	9.921	8.725	-1.196	-12,1%
ΚΡΗΤΗ	19.632	17.644	-1.988	-10,1%
ΣΥΝΟΛΟ	500.459	458.536	-41.923	-8,4%

Πίνακας 4α: Μεταβολές του συνόλου των εγγεγραμμένων με διάρκεια ανεργίας>=12 μηνών:
Ιανουάριος 2024-Ιανουάριος 2025



Διάγραμμα 3: Ποσοστιαία μεταβολή του συνόλου των εγγεγραμμένων με διάρκεια ανεργίας >=12 μηνών: Δεκέμβριος 2024-Ιανουάριος 2025



Διάγραμμα 3α: Ποσοστιαία μεταβολή του συνόλου των εγγεγραμμένων με διάρκεια ανεργίας >=12 μηνών: Ιανουάριος 2024-Ιανουάριος 2025

ΠΟΣΟΣΤΙΑΙΑ ΜΕΤΑΒΟΛΗ ΑΠΟ ΔΕΚΕΜΒΡΙΟ 2024

Όπως προκύπτει από τον πίνακα 4 καθώς και από το διάγραμμα 3 στο σύνολο της χώρας παρατηρείται:

- Αύξηση των εγγεγραμμένων με διάρκεια ανεργίας μεγαλύτερη ή ίση των 12 μηνών από τον προηγούμενο μήνα σε 99 άτομα και με ποσοστιαία μεταβολή 0,02%.
- Η μεγαλύτερη ποσοστιαία αύξηση μεταξύ των Περιφερειών με διάρκεια ανεργίας μεγαλύτερη ή ίση των 12 μηνών από τον προηγούμενο μήνα εμφανίζεται στην Περιφέρεια Θεσσαλίας με ποσοστιαία μεταβολή 0,8%.
- Από τις Περιφέρειες που εμφανίζουν ποσοστιαία μείωση η Περιφέρεια Αττικής εμφανίζει την μεγαλύτερη -0,4%.

ΠΟΣΟΣΤΙΑΙΑ ΜΕΤΑΒΟΛΗ ΑΠΟ ΙΑΝΟΥΑΡΙΟ 2024

Όπως προκύπτει από τον πίνακα 4α καθώς και από το διάγραμμα 3α στο σύνολο της χώρας παρατηρείται:

- Μείωση των εγγεγραμμένων με διάρκεια ανεργίας μεγαλύτερη ή ίση των 12 μηνών από τον αντίστοιχο μήνα του προηγούμενου έτους σε -41.923 άτομα και με ποσοστιαία μεταβολή -8,4%.
- Η μεγαλύτερη ποσοστιαία μείωση μεταξύ των Περιφερειών με διάρκεια ανεργίας μεγαλύτερη ή ίση των 12 μηνών από τον αντίστοιχο μήνα του προηγούμενου έτους εμφανίζεται στην Περιφέρεια Νοτίου Αιγαίου (-12,1%).

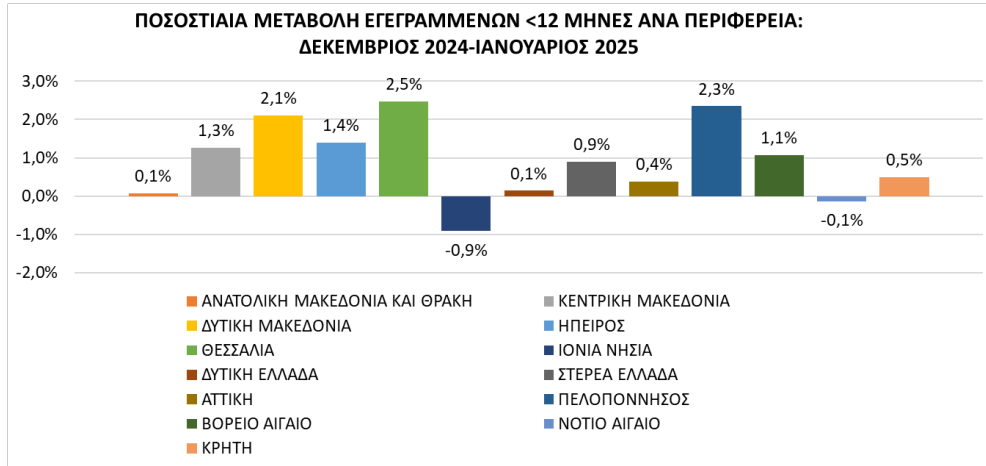
5. Μεταβολές στο σύνολο των εγγεγραμμένων με διάρκεια ανεργίας μικρότερη των 12 μηνών

ΜΕΤΑΒΟΛΕΣ ΑΝΑ ΠΕΡΙΦΕΡΕΙΑ<12 ΜΗΝΕΣ				
	ΔΕΚΕΜΒΡΙΟΣ 2024	ΙΑΝΟΥΑΡΙΟΣ 2025	ΑΠΟΛΥΤΗ ΜΕΤΑΒΟΛΗ	ΠΟΣΟΣΤΙΑΙΑ ΜΕΤΑΒΟΛΗ
ΑΝΑΤΟΛΙΚΗ ΜΑΚΕΔΟΝΙΑ ΚΑΙ ΘΡΑΚΗ	24.712	24.728	16	0,1%
ΚΕΝΤΡΙΚΗ ΜΑΚΕΔΟΝΙΑ	86.991	88.088	1.097	1,3%
ΔΥΤΙΚΗ ΜΑΚΕΔΟΝΙΑ	12.222	12.480	258	2,1%
ΗΠΕΙΡΟΣ	13.933	14.128	195	1,4%
ΘΕΣΣΑΛΙΑ	28.243	28.942	699	2,5%
ΙΟΝΙΑ ΝΗΣΙΑ	28.329	28.070	-259	-0,9%
ΔΥΤΙΚΗ ΕΛΛΑΔΑ	32.586	32.631	45	0,1%
ΣΤΕΡΕΑ ΕΛΛΑΔΑ	18.735	18.902	167	0,9%
ΑΤΤΙΚΗ	131.125	131.625	500	0,4%
ΠΕΛΟΠΟΝΝΗΣΟΣ	23.199	23.743	544	2,3%
ΒΟΡΕΙΟ ΑΙΓΑΙΟ	9.058	9.155	97	1,1%
ΝΟΤΙΟ ΑΙΓΑΙΟ	49.301	49.234	-67	-0,1%
ΚΡΗΤΗ	60.816	61.112	296	0,5%
ΣΥΝΟΛΟ	519.250	522.838	3.588	0,7%

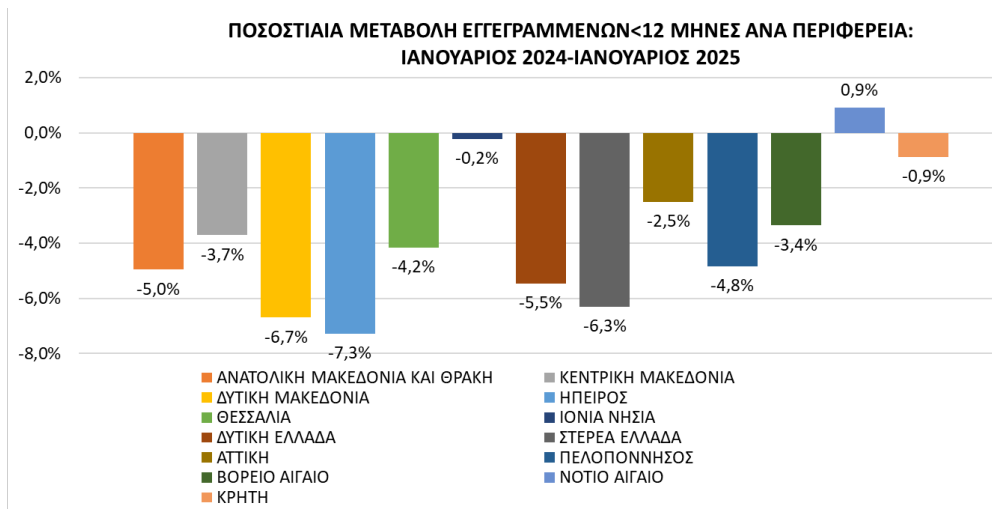
Πίνακας 5: Μεταβολές του συνόλου των εγγεγραμμένων με διάρκεια ανεργίας < 12 μηνών:
Δεκέμβριος 2024-Ιανουάριος 2025

ΜΕΤΑΒΟΛΕΣ ΑΝΑ ΠΕΡΙΦΕΡΕΙΑ<12 ΜΗΝΕΣ				
	ΙΑΝΟΥΑΡΙΟΣ 2024	ΙΑΝΟΥΑΡΙΟΣ 2025	ΑΠΟΛΥΤΗ ΜΕΤΑΒΟΛΗ	ΠΟΣΟΣΤΙΑΙΑ ΜΕΤΑΒΟΛΗ
ΑΝΑΤΟΛΙΚΗ ΜΑΚΕΔΟΝΙΑ ΚΑΙ ΘΡΑΚΗ	26.019	24.728	-1.291	-5,0%
ΚΕΝΤΡΙΚΗ ΜΑΚΕΔΟΝΙΑ	91.479	88.088	-3.391	-3,7%
ΔΥΤΙΚΗ ΜΑΚΕΔΟΝΙΑ	13.376	12.480	-896	-6,7%
ΗΠΕΙΡΟΣ	15.238	14.128	-1.110	-7,3%
ΘΕΣΣΑΛΙΑ	30.200	28.942	-1.258	-4,2%
ΙΟΝΙΑ ΝΗΣΙΑ	28.133	28.070	-63	-0,2%
ΔΥΤΙΚΗ ΕΛΛΑΔΑ	34.517	32.631	-1.886	-5,5%
ΣΤΕΡΕΑ ΕΛΛΑΔΑ	20.174	18.902	-1.272	-6,3%
ΑΤΤΙΚΗ	135.015	131.625	-3.390	-2,5%
ΠΕΛΟΠΟΝΝΗΣΟΣ	24.951	23.743	-1.208	-4,8%
ΒΟΡΕΙΟ ΑΙΓΑΙΟ	9.473	9.155	-318	-3,4%
ΝΟΤΙΟ ΑΙΓΑΙΟ	48.787	49.234	447	0,9%
ΚΡΗΤΗ	61.654	61.112	-542	-0,9%
ΣΥΝΟΛΟ	539.016	522.838	-16.178	-3,0%

Πίνακας 5α: Μεταβολές του συνόλου των εγγεγραμμένων με διάρκεια ανεργίας <12 μηνών:
Ιανουάριος 2024-Ιανουάριος 2025



Διάγραμμα 4: Ποσοστιαία μεταβολή του συνόλου των εγγεγραμμένων με διάρκεια ανεργίας <12 μηνών: Δεκέμβριος 2024-Ιανουάριος 2025



Διάγραμμα 4α: Ποσοστιαία μεταβολή του συνόλου των εγγεγραμμένων με διάρκεια ανεργίας < 12 μηνών: Ιανουάριος 2024-Ιανουάριος 2025

ΠΟΣΟΣΤΙΑΙΑ ΜΕΤΑΒΟΛΗ ΑΠΟ ΔΕΚΕΜΒΡΙΟ 2024

Όπως προκύπτει από τον πίνακα 5 καθώς και από το διάγραμμα 4 στο σύνολο της χώρας παρατηρείται:

- Αύξηση των εγγεγραμμένων με διάρκεια ανεργίας μικρότερη των 12 μηνών από τον προηγούμενο μήνα σε 3.588 άτομα και με ποσοστιαία μεταβολή 0,7%.
- Η μεγαλύτερη ποσοστιαία αύξηση μεταξύ των Περιφερειών από τον προηγούμενο μήνα εμφανίζεται στην Περιφέρεια Θεσσαλίας με ποσοστιαία μεταβολή 2,5%.
- Από τις Περιφέρειες που εμφανίζουν ποσοστιαία μείωση η Περιφέρεια Ιόνιων Νήσων εμφανίζει την μεγαλύτερη -0,9%.

ΠΟΣΟΣΤΙΑΙΑ ΜΕΤΑΒΟΛΗ ΑΠΟ ΙΑΝΟΥΑΡΙΟ 2024

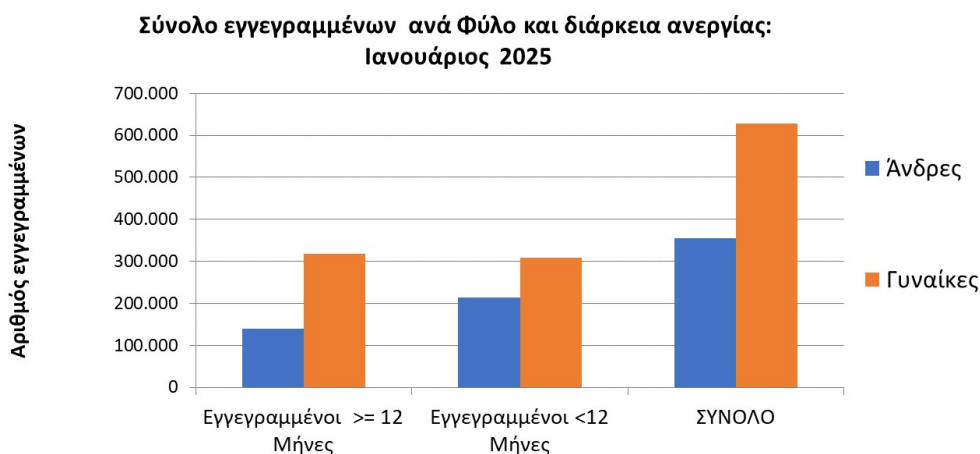
Όπως προκύπτει από τον πίνακα 5α καθώς και από το διάγραμμα 4α στο σύνολο της χώρας παρατηρείται:

- Μείωση των εγγεγραμμένων με διάρκεια ανεργίας μικρότερη των 12 μηνών από τον αντίστοιχο μήνα του προηγούμενου έτους σε -16.178 άτομα και με ποσοστιαία μεταβολή -3,0%.
- Η μεγαλύτερη ποσοστιαία μείωση μεταξύ των Περιφερειών από τον αντίστοιχο μήνα του προηγούμενου έτους εμφανίζεται στην Περιφέρεια Ηπείρου με ποσοστιαία μεταβολή (-7,3%).
- Η Περιφέρεια Νοτίου Αιγαίου εμφανίζει ποσοστιαία αύξηση 0,9%.

6. Φύλο και διάρκεια ανεργίας

	Εγγεγραμμένοι >= 12 Μήνες	Εγγεγραμμένοι < 12 Μήνες	Σύνολο	Ποσοστό %
Άνδρες	140.118	214.056	354.174	36,1%
Γυναίκες	318.418	308.782	627.200	63,9%
Σύνολο	458.536	522.838	981.374	100,0%

Πίνακας 6: Σύνολο εγγεγραμμένων ανά Φύλο και διάρκεια ανεργίας:
Ιανουάριος 2025



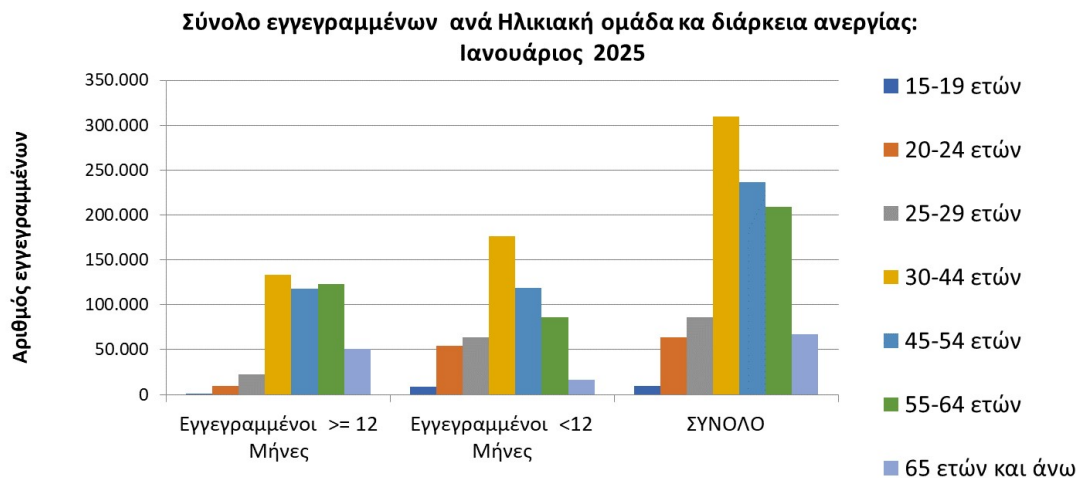
Διάγραμμα 5 : Σύνολο εγγεγραμμένων ανά Φύλο και διάρκεια ανεργίας:
Ιανουάριος 2025

Όπως προκύπτει από τον πίνακα 6 και το διάγραμμα 5 από το σύνολο των εγγεγραμμένων ανά φύλο, 354.174 άτομα είναι άνδρες, (ποσοστό 36,1%) και 627.200 είναι γυναίκες, (ποσοστό 63,9%).

7. Ηλικιακή Ομάδα και διάρκεια ανεργίας

	Εγγεγραμμένοι ≥ 12 Μήνες	Εγγεγραμμένοι < 12 Μήνες	Σύνολο	Ποσοστό %
15-19 ετών	505	8.641	9.146	0,9%
20-24 ετών	9.615	54.216	63.831	6,5%
25-29 ετών	22.514	63.676	86.190	8,8%
30-44 ετών	133.313	175.920	309.233	31,5%
45-54 ετών	118.244	118.584	236.828	24,1%
55-64 ετών	123.192	85.764	208.956	21,3%
65 ετών και άνω	51.153	16.037	67.190	6,8%
Σύνολο	458.536	522.838	981.374	100,0%

Πίνακας 7: Σύνολο εγγεγραμμένων ανά Ηλικιακή Ομάδα και διάρκεια ανεργίας:
Ιανουάριος 2025



Διάγραμμα 6: Σύνολο εγγεγραμμένων ανά Ηλικιακή Ομάδα
και διάρκεια ανεργίας: Ιανουάριος 2025

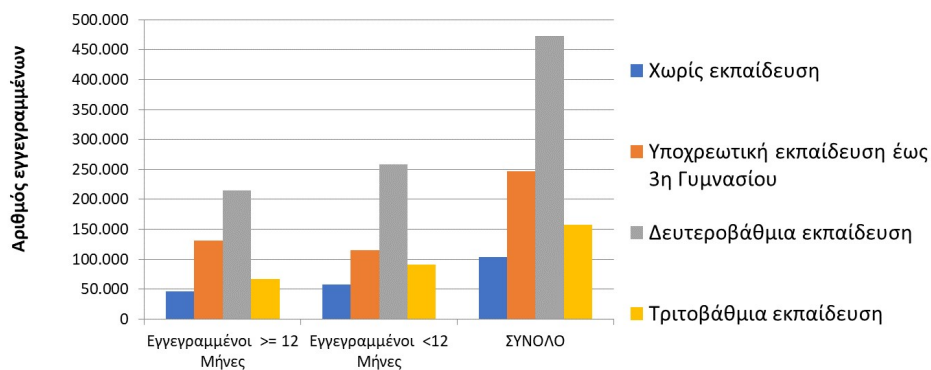
Όπως προκύπτει από τον πίνακα 7 και το διάγραμμα 6 από το σύνολο των εγγεγραμμένων ανά ηλικιακή ομάδα, 9.146 άτομα (ποσοστό 0,9%) ανήκουν στην ηλικιακή ομάδα 15-19 ετών, 63.831 (ποσοστό 6,5%) ανήκουν στην ηλικιακή ομάδα 20-24 ετών, 86.190 (ποσοστό 8,8%) ανήκουν στην ηλικιακή ομάδα 25-29 ετών, 309.233 (ποσοστό 31,5%) ανήκουν στην ηλικιακή ομάδα 30-44 ετών, 236.828 (ποσοστό 24,1%) ανήκουν στην ηλικιακή ομάδα 45-54 ετών, 208.956 (ποσοστό 21,3%) ανήκουν στην ηλικιακή ομάδα 55-64 ετών και 67.190 (ποσοστό 6,8%) ανήκουν στην ηλικιακή ομάδα 65 ετών και άνω.

8. Εκπαιδευτικό Επίπεδο και διάρκεια ανεργίας

	Εγγεγραμμένοι >= 12 Μήνες	Εγγεγραμμένοι < 12 Μήνες	Σύνολο	Ποσοστό %
Χωρίς εκπαίδευση	45.852	57.831	103.683	10,6%
Υποχρεωτική εκπαίδευση (έως 3 ^η Γυμνασίου)	130.817	115.659	246.476	25,1%
Δευτεροβάθμια εκπαίδευση	214.529	258.738	473.267	48,2%
Τριτοβάθμια εκπαίδευση	67.338	90.610	157.948	16,1%
Σύνολο	458.536	522.838	981.374	100,0%

Πίνακας 8: Σύνολο εγγεγραμμένων ανά Εκπαιδευτικό Επίπεδο και διάρκεια ανεργίας: Ιανουάριος 2025

Σύνολο εγγεγραμμένων ανά Εκπαιδευτικό επίπεδο και διάρκεια ανεργίας: Ιανουάριος 2025



Διάγραμμα 7: Σύνολο εγγεγραμμένων ανά Εκπαιδευτικό Επίπεδο και διάρκεια ανεργίας: Ιανουάριος 2025

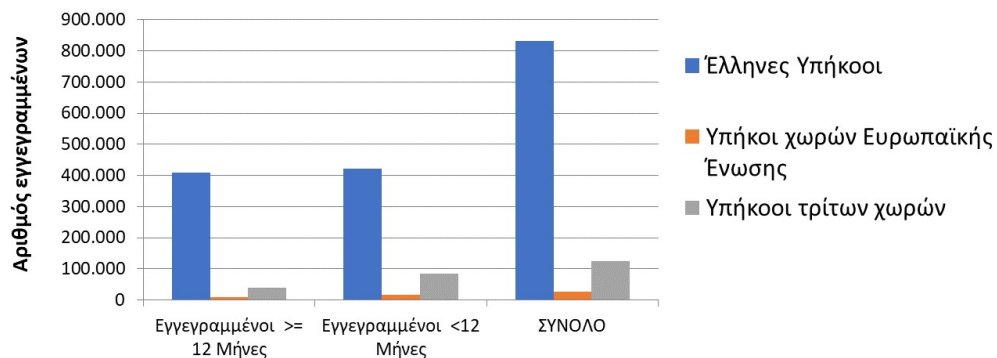
Όπως προκύπτει από τον πίνακα 8 και το διάγραμμα 7 από το σύνολο των εγγεγραμμένων ανά εκπαιδευτικό επίπεδο, 103.683 άτομα (ποσοστό 10,6%) ανήκουν στο εκπαιδευτικό επίπεδο Χωρίς εκπαίδευση, 246.476 (ποσοστό 25,1%) ανήκουν στο εκπαιδευτικό επίπεδο Υποχρεωτικής εκπαίδευσης (έως 3^η Γυμνασίου), 473.267 (ποσοστό 48,2%) ανήκουν στο εκπαιδευτικό επίπεδο Δευτεροβάθμιας εκπαίδευσης και 157.948 (ποσοστό 16,1%) ανήκουν στο εκπαιδευτικό επίπεδο Τριτοβάθμιας εκπαίδευσης.

9. Υψηκοότητα και διάρκεια ανεργίας

	Εγγεγραμμένοι ≥ 12 Μήνες	Εγγεγραμμένοι < 12 Μήνες	Σύνολο	Ποσοστό %
Έλληνες Υπήκοοι	409.410	421.311	830.721	84,6%
Υπήκοοι χωρών Ευρωπαϊκής Ένωσης	9.940	16.096	26.036	2,7%
Υπήκοοι τρίτων χωρών	39.186	85.431	124.617	12,7%
Σύνολο	458.536	522.838	981.374	100,0%

Πίνακας 9: Σύνολο εγγεγραμμένων ανά Υψηκοότητα και διάρκεια ανεργίας: Ιανουάριος 2025

Σύνολο εγγεγραμμένων ανά Υψηκοότητα και διάρκεια ανεργίας:
Ιανουάριος 2025



Διάγραμμα 8: Σύνολο εγγεγραμμένων ανά Υψηκοότητα και διάρκεια ανεργίας: Ιανουάριος 2025

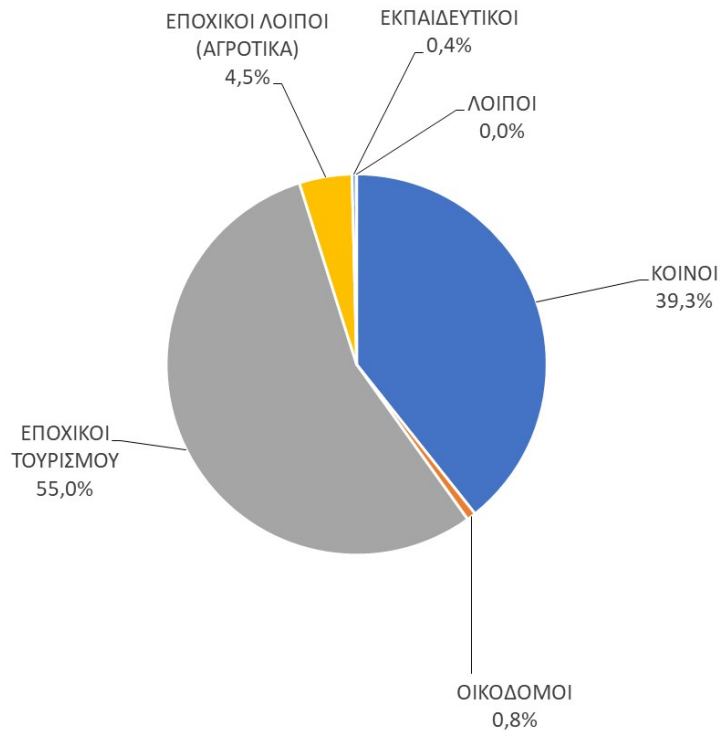
Όπως προκύπτει από τον πίνακα 9 και το διάγραμμα 8 από το σύνολο των εγγεγραμμένων ανά Υψηκοότητα, 830.721 άτομα (ποσοστό 84,6%) είναι Έλληνες Υπήκοοι, 26.036 (ποσοστό 2,7%) είναι Υπήκοοι χωρών Ευρωπαϊκής Ένωσης και 124.617 (ποσοστό 12,7%) είναι Υπήκοοι τρίτων χωρών.

10. Επιδοτούμενοι άνεργοι ανά κατηγορία επιδότησης και ανά Περιφέρεια

ΠΕΡΙΦΕΡΕΙΕΣ	ΚΟΙΝΟΙ ΟΙΚΟΔΟΜΟΙ	ΕΠΟΧΙΚΟΙ ΤΟΥΡΙΣΜΟΥ	ΕΠΟΧΙΚΟΙ ΛΟΙΠΟΙ (ΑΓΡΟΤΙΚΑ)	ΕΚΠΑΙΔΕΥΤΙΚΟΙ ΛΟΙΠΟΙ	ΣΥΝΟΛΟ
ΑΝΑΤΟΛΙΚΗ ΜΑΚΕΔΟΝΙΑ ΚΑΙ ΘΡΑΚΗ	5.713	236	3.095	464	9.556
ΚΕΝΤΡΙΚΗ ΜΑΚΕΔΟΝΙΑ	20.278	379	15.814	1.977	38.597
ΔΥΤΙΚΗ ΜΑΚΕΔΟΝΙΑ	2.908	220	1.403	147	4.708
ΗΠΕΙΡΟΣ	3.406	178	3.061	160	6.855
ΘΕΣΣΑΛΙΑ	6.017	222	4.669	738	11.766
ΙΟΝΙΑ ΝΗΣΙΑ	2.957	43	20.922	993	24.944
ΔΥΤΙΚΗ ΕΛΛΑΔΑ	6.335	272	6.496	882	14.066
ΣΤΕΡΕΑ ΕΛΛΑΔΑ	4.347	56	3.077	383	7.889
ΑΤΤΙΚΗ	38.586	166	16.504	1.326	56.878
ΠΕΛΟΠΟΝΝΗΣΟΣ	4.240	112	6.117	479	11.049
ΒΟΡΕΙΟ ΑΙΓΑΙΟ	1.633	25	3.024	235	4.937
ΝΟΤΙΟ ΑΙΓΑΙΟ	5.150	60	32.768	3.392	41.404
ΚΡΗΤΗ	7.258	168	35.378	1.255	44.137
ΣΥΝΟΛΟ	108.828	2.137	152.328	12.431	276.786

Πίνακας 10 : Αριθμός επιδοτούμενων ανέργων ανά κατηγορία επιδότησης και ανά Περιφέρεια: Ιανουάριος 2025

ΠΟΣΟΣΤΙΑΙΑ ΚΑΤΑΝΟΜΗ ΕΠΙΔΟΤΟΥΜΕΝΩΝ ΑΝΑ ΚΑΤΗΓΟΡΙΑ ΕΠΙΔΟΤΗΣΗΣ



Διάγραμμα 9: Αριθμός επιδοτούμενων ανέργων ανά κατηγορία επιδότησης και ανά Περιφέρεια: Ιανουάριος 2025

Όπως προκύπτει από τον πίνακα 10 και το διάγραμμα 9 το σύνολο των επιδοτούμενων ανέργων κατά τον μήνα Ιανουάριο 2025 ανέρχεται σε 276.786 άτομα. Από αυτά 108.828 (ποσοστό 39,3%) είναι κοινοί επιδοτούμενοι, 2.137 (ποσοστό 0,8%) είναι επιδοτούμενοι σε οικοδόμο-τεχνικά επαγγέλματα, 152.328 (ποσοστό 55,0%) είναι εποχικοί τουριστικών επαγγελμάτων επιδοτούμενοι, 12.431 (ποσοστό 4,5%) είναι εποχικοί λοιποί επιδοτούμενοι (αγροτικά), 980 (ποσοστό 0,4%) είναι εκπαιδευτικοί επιδοτούμενοι και 82 (ποσοστό 0,0%) είναι λοιποί επιδοτούμενοι.

▪ ΚΟΙΝΟΙ ΕΠΙΔΟΤΟΥΜΕΝΟΙ

Στην κατηγορία των κοινών επιδοτούμενων το σύνολο των επιδοτούμενων ανέρχεται σε 108.828 άτομα με τον μεγαλύτερο αριθμό επιδοτούμενων να εμφανίζεται στην Περιφέρεια Αττικής με 38.586 άτομα.

▪ ΟΙΚΟΔΟΜΟΙ ΕΠΙΔΟΤΟΥΜΕΝΟΙ

Στην κατηγορία των Οικοδόμων επιδοτούμενων το σύνολο των επιδοτούμενων ανέρχεται σε 2.137 άτομα με τον μεγαλύτερο αριθμό επιδοτούμενων να εμφανίζεται στην Περιφέρεια Κεντρικής Μακεδονίας με 379 άτομα.

▪ ΕΠΟΧΙΚΟΙ ΤΟΥΡΙΣΜΟΥ ΕΠΙΔΟΤΟΥΜΕΝΟΙ

Στην κατηγορία των εποχικών τουρισμού (τουριστικών επαγγελματιών) επιδοτούμενων το σύνολο των επιδοτούμενων ανέρχεται σε 152.328 άτομα με τον μεγαλύτερο αριθμό επιδοτούμενων να εμφανίζεται στην Περιφέρεια Κρήτης με 35.378 άτομα.

▪ ΕΠΟΧΙΚΟΙ ΛΟΙΠΟΙ (ΑΓΡΟΤΙΚΑ) ΕΠΙΔΟΤΟΥΜΕΝΟΙ

Στην κατηγορία των εποχικών λοιπών (αγροτικά) επιδοτούμενων ανέρχεται σε 12.431 άτομα με τον μεγαλύτερο αριθμό επιδοτούμενων να εμφανίζεται στην Περιφέρεια Νοτίου Αιγαίου με 3.392 άτομα.

▪ ΕΚΠΑΙΔΕΥΤΙΚΟΙ ΕΠΙΔΟΤΟΥΜΕΝΟΙ

Στην κατηγορία των εκπαιδευτικών επιδοτούμενων το σύνολο των επιδοτούμενων ανέρχεται σε 980 άτομα με τον μεγαλύτερο αριθμό επιδοτούμενων να εμφανίζεται στην Περιφέρεια Αττικής με 296 άτομα.

▪ ΛΟΙΠΟΙ ΕΠΙΔΟΤΟΥΜΕΝΟΙ

Στην κατηγορία των λοιπών επιδοτούμενων το σύνολο των επιδοτούμενων ανέρχεται σε 82 άτομα με τον μεγαλύτερο αριθμό επιδοτούμενων να εμφανίζεται στην Περιφέρεια Πελοποννήσου με 37 άτομα.

11. Επιδοτούμενοι άνεργοι και μεταβολές στις κατηγορίες α: κοινοί και λοιπές κατηγορίες επιδοτουμένων και β: εποχικοί τουριστικών επαγγελματιών ανά Περιφέρεια

Στον πίνακα 11, 11α εμφανίζεται ο αριθμός των επιδοτούμενων ανέργων ανά κατηγορία επιδότησης (κοινοί και λοιπές κατηγορίες επιδοτουμένων και εποχικοί τουριστικών επαγγελματιών) και ανά Περιφέρεια για τον μήνα Ιανουάριο 2025, η αριθμητική και ποσοστιαία μεταβολή τους από τον προηγούμενο μήνα Δεκέμβριο 2024 καθώς και από τον αντίστοιχο μήνα του προηγούμενου έτους Ιανουάριο 2024.

Το σύνολο των επιδοτούμενων ανέργων ανέρχεται σε 276.786 άτομα από τα οποία 124.458 είναι κοινοί και λοιπές κατηγορίες επιδοτούμενων και 152.328 είναι εποχικοί τουριστικών επαγγελματιών επιδοτούμενοι.

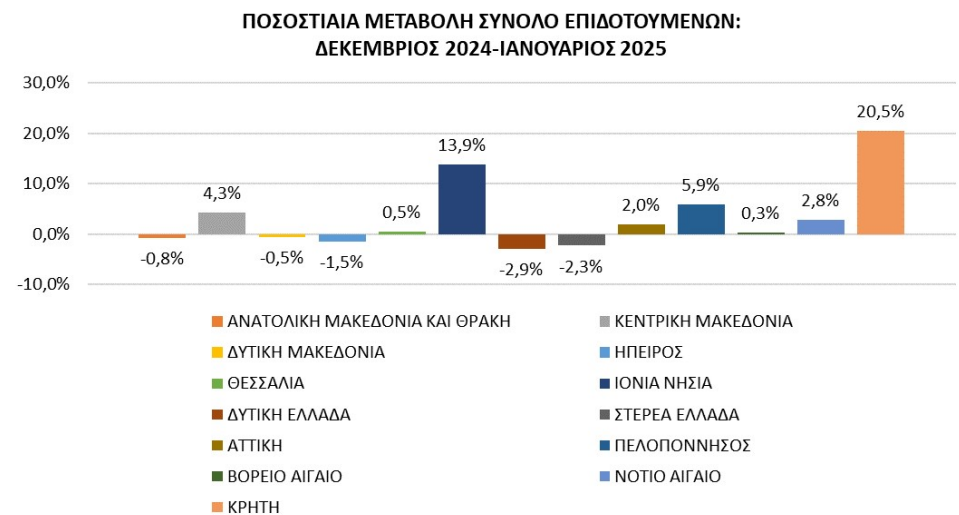
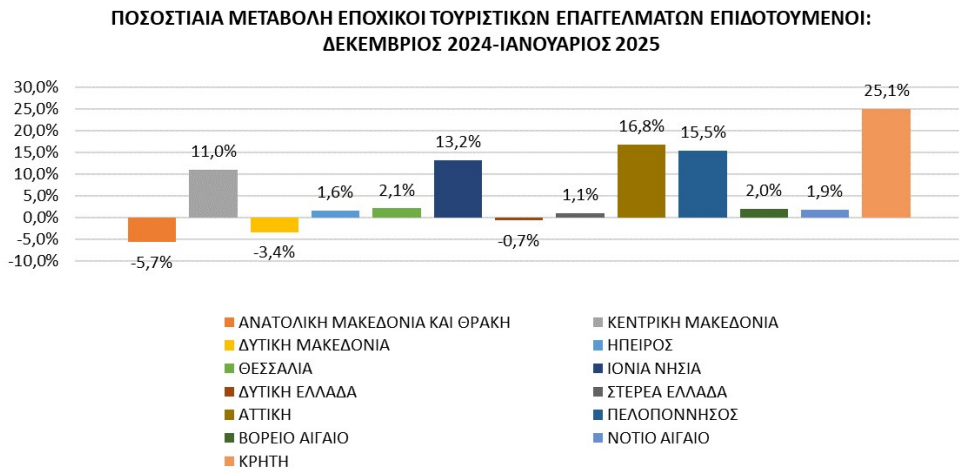
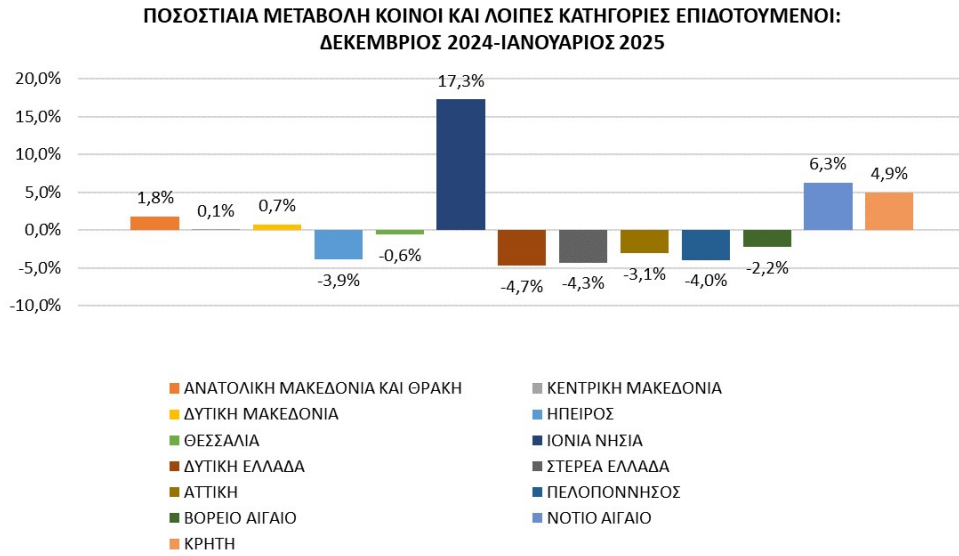
Στη συνέχεια τα δεδομένα της ποσοστιαίας μεταβολής των κοινών και λοιπών κατηγοριών επιδοτουμένων, των εποχικών τουριστικών επαγγελματιών επιδοτουμένων καθώς και στο σύνολό των επιδοτουμένων, τόσο από τον προηγούμενο μήνα όσο και από τον αντίστοιχο μήνα του προηγούμενου έτους παρουσιάζονται στα διαγράμματα 10 και 10α αντίστοιχα.

ΜΕΤΑΒΟΛΕΣ ΑΝΑ ΠΕΡΙΦΕΡΕΙΑ				
ΚΟΙΝΟΙ ΚΑΙ ΛΟΙΠΕΣ ΚΑΤΗΓΟΡΙΕΣ ΕΠΙΔΟΤΟΥΜΕΝΟΙ				
	ΔΕΚΕΜΒΡΙΟΣ 2024	ΙΑΝΟΥΑΡΙΟΣ 2025	ΑΠΟΛΥΤΗ ΜΕΤΑΒΟΛΗ	ΠΟΣΟΣΤΙΑΙΑ ΜΕΤΑΒΟΛΗ
ΑΝΑΤΟΛΙΚΗ ΜΑΚΕΔΟΝΙΑ ΚΑΙ ΘΡΑΚΗ	6.349	6.461	112	1,8%
ΚΕΝΤΡΙΚΗ ΜΑΚΕΔΟΝΙΑ	22.763	22.783	20	0,1%
ΔΥΤΙΚΗ ΜΑΚΕΔΟΝΙΑ	3.282	3.305	23	0,7%
ΗΠΕΙΡΟΣ	3.949	3.794	-155	-3,9%
ΘΕΣΣΑΛΙΑ	7.141	7.097	-44	-0,6%
ΙΟΝΙΑ ΝΗΣΙΑ	3.430	4.022	592	17,3%
ΔΥΤΙΚΗ ΕΛΛΑΔΑ	7.947	7.570	-377	-4,7%
ΣΤΕΡΕΑ ΕΛΛΑΔΑ	5.029	4.812	-217	-4,3%
ΑΤΤΙΚΗ	41.653	40.374	-1.279	-3,1%
ΠΕΛΟΠΟΝΝΗΣΟΣ	5.135	4.932	-203	-4,0%
ΒΟΡΕΙΟ ΑΙΓΑΙΟ	1.957	1.913	-44	-2,2%
ΝΟΤΙΟ ΑΙΓΑΙΟ	8.128	8.636	508	6,3%
ΚΡΗΤΗ	8.347	8.759	412	4,9%
ΣΥΝΟΛΟ	125.110	124.458	-652	-0,5%
ΕΠΟΧΙΚΟΙ ΤΟΥΡΙΣΤΙΚΩΝ ΕΠΑΓΓΕΛΜΑΤΩΝ ΕΠΙΔΟΤΟΥΜΕΝΟΙ				
	ΔΕΚΕΜΒΡΙΟΣ 2024	ΙΑΝΟΥΑΡΙΟΣ 2025	ΑΠΟΛΥΤΗ ΜΕΤΑΒΟΛΗ	ΠΟΣΟΣΤΙΑΙΑ ΜΕΤΑΒΟΛΗ
ΑΝΑΤΟΛΙΚΗ ΜΑΚΕΔΟΝΙΑ ΚΑΙ ΘΡΑΚΗ	3.281	3.095	-186	-5,7%
ΚΕΝΤΡΙΚΗ ΜΑΚΕΔΟΝΙΑ	14.245	15.814	1.569	11,0%
ΔΥΤΙΚΗ ΜΑΚΕΔΟΝΙΑ	1.452	1.403	-49	-3,4%
ΗΠΕΙΡΟΣ	3.013	3.061	48	1,6%
ΘΕΣΣΑΛΙΑ	4.571	4.669	98	2,1%
ΙΟΝΙΑ ΝΗΣΙΑ	18.479	20.922	2.443	13,2%
ΔΥΤΙΚΗ ΕΛΛΑΔΑ	6.540	6.496	-44	-0,7%
ΣΤΕΡΕΑ ΕΛΛΑΔΑ	3.043	3.077	34	1,1%
ΑΤΤΙΚΗ	14.126	16.504	2.378	16,8%
ΠΕΛΟΠΟΝΝΗΣΟΣ	5.296	6.117	821	15,5%
ΒΟΡΕΙΟ ΑΙΓΑΙΟ	2.964	3.024	60	2,0%
ΝΟΤΙΟ ΑΙΓΑΙΟ	32.155	32.768	613	1,9%
ΚΡΗΤΗ	28.273	35.378	7.105	25,1%
ΣΥΝΟΛΟ	137.438	152.328	14.890	10,8%
ΣΥΝΟΛΟ ΕΠΙΔΟΤΟΥΜΕΝΩΝ				
	ΔΕΚΕΜΒΡΙΟΣ 2024	ΙΑΝΟΥΑΡΙΟΣ 2025	ΑΠΟΛΥΤΗ ΜΕΤΑΒΟΛΗ	ΠΟΣΟΣΤΙΑΙΑ ΜΕΤΑΒΟΛΗ
ΑΝΑΤΟΛΙΚΗ ΜΑΚΕΔΟΝΙΑ ΚΑΙ ΘΡΑΚΗ	9.630	9.556	-74	-0,8%
ΚΕΝΤΡΙΚΗ ΜΑΚΕΔΟΝΙΑ	37.008	38.597	1.589	4,3%
ΔΥΤΙΚΗ ΜΑΚΕΔΟΝΙΑ	4.734	4.708	-26	-0,5%
ΗΠΕΙΡΟΣ	6.962	6.855	-107	-1,5%
ΘΕΣΣΑΛΙΑ	11.712	11.766	54	0,5%
ΙΟΝΙΑ ΝΗΣΙΑ	21.909	24.944	3.035	13,9%
ΔΥΤΙΚΗ ΕΛΛΑΔΑ	14.487	14.066	-421	-2,9%
ΣΤΕΡΕΑ ΕΛΛΑΔΑ	8.072	7.889	-183	-2,3%
ΑΤΤΙΚΗ	55.779	56.878	1.099	2,0%
ΠΕΛΟΠΟΝΝΗΣΟΣ	10.431	11.049	618	5,9%
ΒΟΡΕΙΟ ΑΙΓΑΙΟ	4.921	4.937	16	0,3%
ΝΟΤΙΟ ΑΙΓΑΙΟ	40.283	41.404	1.121	2,8%
ΚΡΗΤΗ	36.620	44.137	7.517	20,5%
ΣΥΝΟΛΟ	262.548	276.786	14.238	5,4%

Πίνακας 11 : Μεταβολές στον αριθμό επιδοτούμενων ανέργων ανά κατηγορία επιδότησης και Περιφέρεια:
Δεκέμβριος 2024-Ιανουάριος 2025

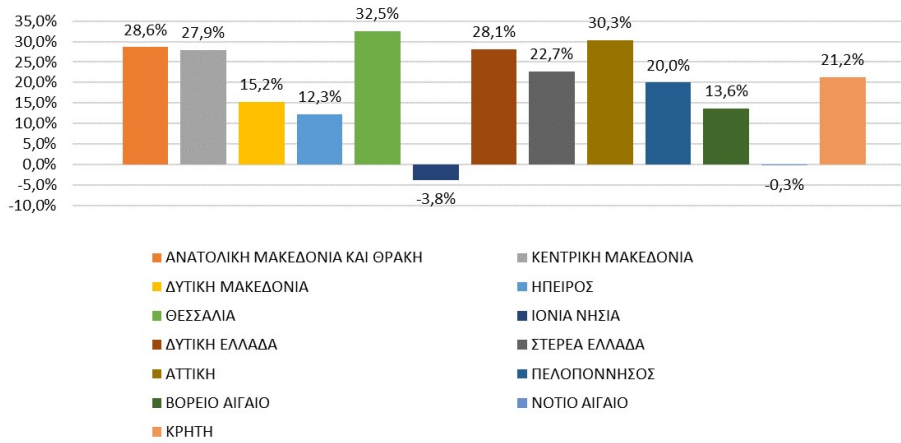
ΜΕΤΑΒΟΛΕΣ ΑΝΑ ΠΕΡΙΦΕΡΕΙΑ				
ΚΟΙΝΟΙ ΚΑΙ ΛΟΙΠΕΣ ΚΑΤΗΓΟΡΙΕΣ ΕΠΙΔΟΤΟΥΜΕΝΟΙ				
	ΙΑΝΟΥΑΡΙΟΣ 2024	ΙΑΝΟΥΑΡΙΟΣ 2025	ΑΠΟΛΥΤΗ ΜΕΤΑΒΟΛΗ	ΠΟΣΟΣΤΙΑΙΑ ΜΕΤΑΒΟΛΗ
ΑΝΑΤΟΛΙΚΗ ΜΑΚΕΔΟΝΙΑ ΚΑΙ ΘΡΑΚΗ	5.024	6.461	1.437	28,6%
ΚΕΝΤΡΙΚΗ ΜΑΚΕΔΟΝΙΑ	17.811	22.783	4.972	27,9%
ΔΥΤΙΚΗ ΜΑΚΕΔΟΝΙΑ	2.869	3.305	436	15,2%
ΗΠΕΙΡΟΣ	3.378	3.794	416	12,3%
ΘΕΣΣΑΛΙΑ	5.356	7.097	1.741	32,5%
ΙΟΝΙΑ ΝΗΣΙΑ	4.180	4.022	-158	-3,8%
ΔΥΤΙΚΗ ΕΛΛΑΔΑ	5.910	7.570	1.660	28,1%
ΣΤΕΡΕΑ ΕΛΛΑΔΑ	3.923	4.812	889	22,7%
ΑΤΤΙΚΗ	30.981	40.374	9.393	30,3%
ΠΕΛΟΠΟΝΝΗΣΟΣ	4.110	4.932	822	20,0%
ΒΟΡΕΙΟ ΑΙΓΑΙΟ	1.684	1.913	229	13,6%
ΝΟΤΙΟ ΑΙΓΑΙΟ	8.661	8.636	-25	-0,3%
ΚΡΗΤΗ	7.226	8.759	1.533	21,2%
ΣΥΝΟΛΟ	101.113	124.458	23.345	23,1%
ΕΠΟΧΙΚΟΙ ΤΟΥΡΙΣΤΙΚΩΝ ΕΠΑΓΓΕΛΜΑΤΩΝ ΕΠΙΔΟΤΟΥΜΕΝΟΙ				
	ΙΑΝΟΥΑΡΙΟΣ 2024	ΙΑΝΟΥΑΡΙΟΣ 2025	ΑΠΟΛΥΤΗ ΜΕΤΑΒΟΛΗ	ΠΟΣΟΣΤΙΑΙΑ ΜΕΤΑΒΟΛΗ
ΑΝΑΤΟΛΙΚΗ ΜΑΚΕΔΟΝΙΑ ΚΑΙ ΘΡΑΚΗ	2.479	3.095	616	24,8%
ΚΕΝΤΡΙΚΗ ΜΑΚΕΔΟΝΙΑ	11.675	15.814	4.139	35,5%
ΔΥΤΙΚΗ ΜΑΚΕΔΟΝΙΑ	899	1.403	504	56,1%
ΗΠΕΙΡΟΣ	2.386	3.061	675	28,3%
ΘΕΣΣΑΛΙΑ	3.704	4.669	965	26,1%
ΙΟΝΙΑ ΝΗΣΙΑ	16.540	20.922	4.382	26,5%
ΔΥΤΙΚΗ ΕΛΛΑΔΑ	4.788	6.496	1.708	35,7%
ΣΤΕΡΕΑ ΕΛΛΑΔΑ	2.224	3.077	853	38,4%
ΑΤΤΙΚΗ	12.748	16.504	3.756	29,5%
ΠΕΛΟΠΟΝΝΗΣΟΣ	4.648	6.117	1.469	31,6%
ΒΟΡΕΙΟ ΑΙΓΑΙΟ	2.133	3.024	891	41,8%
ΝΟΤΙΟ ΑΙΓΑΙΟ	20.273	32.768	12.495	61,6%
ΚΡΗΤΗ	26.378	35.378	9.000	34,1%
ΣΥΝΟΛΟ	110.875	152.328	41.453	37,4%
ΣΥΝΟΛΟ ΕΠΙΔΟΤΟΥΜΕΝΩΝ				
	ΙΑΝΟΥΑΡΙΟΣ 2024	ΙΑΝΟΥΑΡΙΟΣ 2025	ΑΠΟΛΥΤΗ ΜΕΤΑΒΟΛΗ	ΠΟΣΟΣΤΙΑΙΑ ΜΕΤΑΒΟΛΗ
ΑΝΑΤΟΛΙΚΗ ΜΑΚΕΔΟΝΙΑ ΚΑΙ ΘΡΑΚΗ	7.503	9.556	2.053	27,4%
ΚΕΝΤΡΙΚΗ ΜΑΚΕΔΟΝΙΑ	29.486	38.597	9.111	30,9%
ΔΥΤΙΚΗ ΜΑΚΕΔΟΝΙΑ	3.768	4.708	940	24,9%
ΗΠΕΙΡΟΣ	5.764	6.855	1.091	18,9%
ΘΕΣΣΑΛΙΑ	9.060	11.766	2.706	29,9%
ΙΟΝΙΑ ΝΗΣΙΑ	20.720	24.944	4.224	20,4%
ΔΥΤΙΚΗ ΕΛΛΑΔΑ	10.698	14.066	3.368	31,5%
ΣΤΕΡΕΑ ΕΛΛΑΔΑ	6.147	7.889	1.742	28,3%
ΑΤΤΙΚΗ	43.729	56.878	13.149	30,1%
ΠΕΛΟΠΟΝΝΗΣΟΣ	8.758	11.049	2.291	26,2%
ΒΟΡΕΙΟ ΑΙΓΑΙΟ	3.817	4.937	1.120	29,3%
ΝΟΤΙΟ ΑΙΓΑΙΟ	28.934	41.404	12.470	43,1%
ΚΡΗΤΗ	33.604	44.137	10.533	31,3%
ΣΥΝΟΛΟ	211.988	276.786	64.798	30,6%

Πίνακας 11α : Μεταβολές στον αριθμό επιδοτούμενων ανέργων ανά κατηγορία επιδότησης και Περιφέρεια: Ιανουάριος 2024-Ιανουάριος 2025

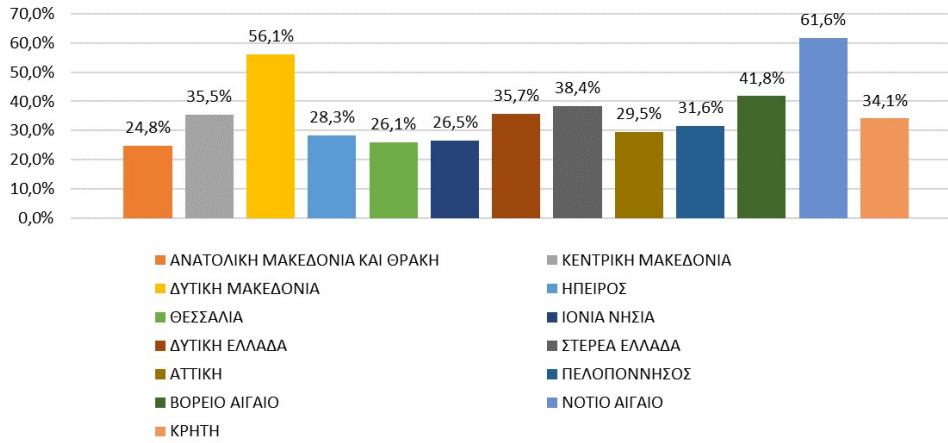


Διάγραμμα 10 : Μεταβολές επιδοτούμενων ανέργων ανά κατηγορία επιδότησης και Περιφέρεια: Δεκέμβριος 2024-Ιανουάριος 2025

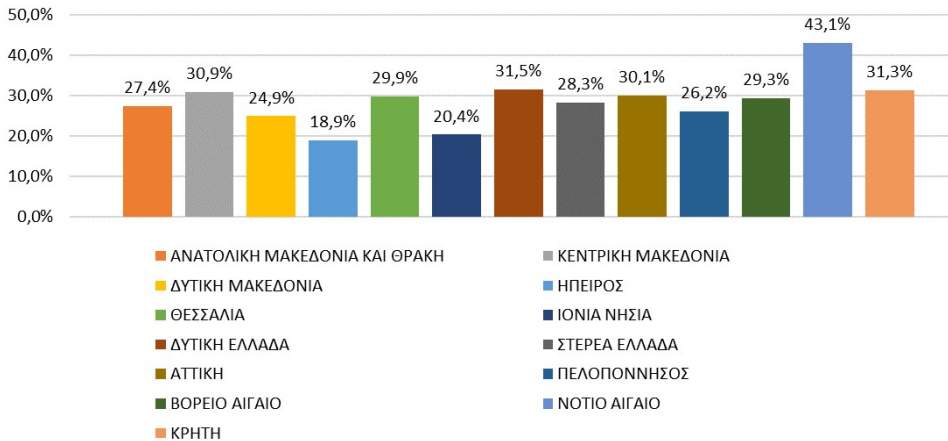
**ΠΟΣΟΣΤΙΑΙΑ ΜΕΤΑΒΟΛΗ ΚΟΙΝΟΙ ΚΑΙ ΛΟΙΠΕΣ ΚΑΤΗΓΟΡΙΕΣ ΕΠΙΔΟΤΟΥΜΕΝΟΙ:
ΙΑΝΟΥΑΡΙΟΣ 2024-ΙΑΝΟΥΑΡΙΟΣ 2025**



**ΠΟΣΟΣΤΙΑΙΑ ΜΕΤΑΒΟΛΗ ΕΠΟΧΙΚΟΥ ΤΟΥΡΙΣΤΙΚΩΝ ΕΠΑΓΓΕΛΜΑΤΩΝ ΕΠΙΔΟΤΟΥΜΕΝΟΙ:
ΙΑΝΟΥΑΡΙΟΣ 2024-ΙΑΝΟΥΑΡΙΟΣ 2025**



**ΠΟΣΟΣΤΙΑΙΑ ΜΕΤΑΒΟΛΗ ΣΥΝΟΛΟ ΕΠΙΔΟΤΟΥΜΕΝΩΝ:
ΙΑΝΟΥΑΡΙΟΣ 2024-ΙΑΝΟΥΑΡΙΟΣ 2025**



Διάγραμμα 10α : Μεταβολές επιδοτούμενων ανέργων ανά κατηγορία επιδότησης και Περιφέρεια: Ιανουάριος 2024-Ιανουάριος 2025

ΠΟΣΟΣΤΙΑΙΑ ΜΕΤΑΒΟΛΗ ΑΠΟ ΔΕΚΕΜΒΡΙΟ 2024

ΚΟΙΝΟΙ ΚΑΙ ΛΟΙΠΕΣ ΚΑΤΗΓΟΡΙΕΣ

Όπως προκύπτει από τον πίνακα 11 καθώς και από το διάγραμμα 10 στο σύνολο της χώρας παρατηρείται:

- Μείωση των κοινών και λοιπών κατηγοριών επιδοτούμενων ανέργων από τον προηγούμενο μήνα σε -652 άτομα και με ποσοστιαία μεταβολή -0,5%.
- Σχετικά με τις Περιφέρειες η μεγαλύτερη ποσοστιαία μείωση από τον προηγούμενο μήνα εμφανίζεται στην Περιφέρεια Δυτικής Ελλάδας με ποσοστό μεταβολής (-4,7%).
- Από τις Περιφέρειες που εμφανίζουν ποσοστιαία αύξηση η Περιφέρεια Ιόνιων Νήσων εμφανίζει την μεγαλύτερη 17,3%.

ΕΠΟΧΙΚΟΙ ΤΟΥΡΙΣΤΙΚΩΝ ΕΠΑΓΓΕΛΜΑΤΩΝ

Όπως προκύπτει από τον πίνακα 11 καθώς και από το διάγραμμα 10 στο σύνολο της χώρας παρατηρείται:

- Αύξηση των εποχικών επιδοτούμενων ανέργων τουριστικών επαγγελμάτων από τον προηγούμενο μήνα σε 14.890 άτομα και με ποσοστιαία μεταβολή 10,8%.
- Σχετικά με τις Περιφέρειες η μεγαλύτερη ποσοστιαία αύξηση από τον προηγούμενο μήνα εμφανίζεται στην Περιφέρεια Κρήτης (25,1%).
- Από τις Περιφέρειες που εμφανίζουν ποσοστιαία μείωση η Περιφέρεια Ανατολικής Μακεδονίας και Θράκης εμφανίζει την μεγαλύτερη -5,7%.

ΣΥΝΟΛΟ ΕΠΙΔΟΤΟΥΜΕΝΩΝ

Όπως προκύπτει από τον πίνακα 11 καθώς και από το διάγραμμα 10 στο σύνολο της χώρας παρατηρείται:

- Αύξηση των επιδοτούμενων ανέργων στο σύνολό τους (κοινοί και λοιπές κατηγορίες επιδοτούμενων και εποχικοί επιδοτούμενοι τουριστικών επαγγελμάτων) από τον προηγούμενο μήνα σε 14.238 άτομα και με ποσοστιαία μεταβολή 5,4%.
- Σχετικά με τις Περιφέρειες η μεγαλύτερη ποσοστιαία αύξηση από τον προηγούμενο μήνα εμφανίζεται στην Περιφέρεια Κρήτης με ποσοστό μεταβολής (20,5%).
- Από τις Περιφέρειες που εμφανίζουν ποσοστιαία μείωση η Περιφέρεια Δυτικής Ελλάδας εμφανίζει την μεγαλύτερη -2,9%.

ΠΟΣΟΣΤΙΑΙΑ ΜΕΤΑΒΟΛΗ ΑΠΟ ΙΑΝΟΥΑΡΙΟ 2024

ΚΟΙΝΟΙ ΚΑΙ ΛΟΙΠΕΣ ΚΑΤΗΓΟΡΙΕΣ

Όπως προκύπτει από τον πίνακα 11α καθώς και από το διάγραμμα 10α στο σύνολο της χώρας παρατηρείται:

- Αύξηση των κοινών και λοιπών κατηγοριών επιδοτούμενων ανέργων από τον αντίστοιχο μήνα του προηγούμενου έτους σε 23.345 άτομα και με ποσοστιαία μεταβολή 23,1%.
- Σχετικά με τις Περιφέρειες η μεγαλύτερη ποσοστιαία αύξηση από τον αντίστοιχο μήνα του προηγούμενου έτους εμφανίζεται στην Περιφέρεια Θεσσαλίας με ποσοστό μεταβολής (32,5%).
- Από τις Περιφέρειες που εμφανίζουν ποσοστιαία μείωση η Περιφέρεια Ιόνιων Νήσων εμφανίζει την μεγαλύτερη -3,8%.

ΕΠΟΧΙΚΟΙ ΤΟΥΡΙΣΤΙΚΩΝ ΕΠΑΓΓΕΛΜΑΤΩΝ

Όπως προκύπτει από τον πίνακα 11α καθώς και από το διάγραμμα 10α στο σύνολο της χώρας παρατηρείται:

- Αύξηση των εποχικών επιδοτούμενων ανέργων τουριστικών επαγγελματιών από τον αντίστοιχο μήνα του προηγούμενου έτους σε 41.453 άτομα και με ποσοστιαία μεταβολή 37,4%.
- Σχετικά με τις Περιφέρειες η μεγαλύτερη ποσοστιαία αύξηση από τον αντίστοιχο μήνα του προηγούμενου έτους εμφανίζεται στην Περιφέρεια Νοτίου Αιγαίου (61,6%).

ΣΥΝΟΛΟ ΕΠΙΔΟΤΟΥΜΕΝΩΝ

Όπως προκύπτει από τον πίνακα 11α καθώς και από το διάγραμμα 10α στο σύνολο της χώρας παρατηρείται:

- Αύξηση των επιδοτούμενων ανέργων στο σύνολό τους (κοινοί και λοιπές κατηγορίες επιδοτούμενων και εποχικοί επιδοτούμενοι τουριστικών επαγγελματιών) από τον αντίστοιχο μήνα του προηγούμενου έτους σε 64.798 άτομα και με ποσοστιαία μεταβολή 30,6%.
- Σχετικά με τις Περιφέρειες η μεγαλύτερη ποσοστιαία αύξηση από τον αντίστοιχο μήνα του προηγούμενου έτους εμφανίζεται στην Περιφέρεια Νοτίου Αιγαίου (43,1%).