



ΔΗΜΟΣΙΑ ΥΠΗΡΕΣΙΑ ΑΠΑΣΧΟΛΗΣΗΣ

Δ.Υ.Π.Α.

ΣΥΝΟΠΤΙΚΗ ΕΚΘΕΣΗ

ΕΓΓΕΓΡΑΜΜΕΝΟΙ ΣΤΟ ΜΗΤΡΩΟ ΤΗΣ Δ.Υ.Π.Α.

ΙΟΥΝΙΟΣ 2024



**ΔΗΜΟΣΙΑ ΥΠΗΡΕΣΙΑ ΑΠΑΣΧΟΛΗΣΗΣ
Δ.ΥΠ.Α.**

ΣΥΝΟΠΤΙΚΗ ΕΚΘΕΣΗ

ΕΓΓΕΓΡΑΜΜΕΝΟΙ ΣΤΟ ΜΗΤΡΩΟ ΤΗΣ Δ.ΥΠ.Α.

ΙΟΥΝΙΟΣ 2024

ΠΕΡΙΕΧΟΜΕΝΑ

ΠΕΡΙΕΧΟΜΕΝΑ

ΕΓΓΕΓΡΑΜΜΕΝΟΙ ΣΤΟ ΜΗΤΡΩΟ ΤΗΣ Δ.ΥΠ.Α. ΙΟΥΝΙΟΣ 2024

1. Εγγεγραμμένοι στο μητρώο της Δ.ΥΠ.Α.	5
2. Εγγεγραμμένοι άνεργοι αναζητούντες εργασία ανά Περιφέρεια	6
3. Εγγεγραμμένοι λοιποί μη αναζητούντες εργασία ανά Περιφέρεια	8
4. Σύνολο εγγεγραμμένων	10
5. Μεταβολές στο σύνολο των εγγεγραμμένων	12
6. Μεταβολές στο σύνολο των εγγεγραμμένων με διάρκεια ανεργίας μεγαλύτερη ή ίση των 12 μηνών	15
7. Μεταβολές στο σύνολο των εγγεγραμμένων με διάρκεια ανεργίας μικρότερη των 12 μηνών	18
8. Σύνολο εγγεγραμμένων ανά Φύλο και διάρκεια ανεργίας	21
9. Σύνολο εγγεγραμμένων ανά Ηλικιακή ομάδα και διάρκεια ανεργίας	22
10. Σύνολο εγγεγραμμένων ανά Εκπαιδευτικό επίπεδο και διάρκεια ανεργίας	24
11. Σύνολο εγγεγραμμένων ανά Υψηλότητα και διάρκεια ανεργίας	26
12. Επιδοτούμενοι άνεργοι ανά κατηγορία επιδότησης και ανά Περιφέρεια	27
13. Επιδοτούμενοι άνεργοι και μεταβολές στις κατηγορίες α: κοινοί και λοιπές κατηγορίες επιδοτουμένων και β: εποχικοί τουριστικών επαγγελματιών ανά Περιφέρεια	30

**ΕΓΓΕΓΡΑΜΜΕΝΟΙ ΣΤΟ ΜΗΤΡΩΟ ΤΗΣ Δ.ΥΠ.Α
ΙΟΥΝΙΟΣ 2024**

	Ανεργοί [Αναζητούντες εργασία]	Λοιποί [Μη αναζητούντες εργασία] [1]	Σύνολο εγγεγραμμένων
Εγγεγραμμένοι >= 12 Μήνες [2]	448.315	2.701	451.016
Εγγεγραμμένοι < 12 Μήνες	361.941	1	361.942
Σύνολο	810.256	2.702	812.958

	Κοινοί & Λοιπές Κατηγορίες επιδοτούμενων [3]	Εποχικοί τουριστικών επαγγελματιών [3]	Σύνολο [3]	Δικαιούχοι που πληρώθηκαν και συνεχίζουν να είναι δικαιούχοι [4]	Νέες αιτήσεις ανέργων για επιδότηση [5]
Επιδοτούμενοι	96.709	8.665	105.374	82.094	65.384

Πίνακας 1: Εγγεγραμμένοι στο μητρώο της Δ.ΥΠ.Α.:
Ιούνιος 2024

ΥΠΟΜΝΗΜΑ

[1] Εγγεγραμμένοι στο μητρώο της Δ.ΥΠ.Α. οι οποίοι έχουν δηλώσει ότι δεν αναζητούν εργασία.

[2] Εγγεγραμμένοι στο μητρώο της Δ.ΥΠ.Α. με ενεργό δελτίο για συνεχόμενο διάστημα μεγαλύτερο ή ίσο των 12 μηνών.

[3] Αφορά αριθμό δικαιούχων που πληρώθηκαν εντός του αντίστοιχου μήνα.

[4] Σύνολο δικαιούχων επιδότησης που πληρώθηκαν και στο τέλος του μήνα συνεχίζουν να έχουν δικαίωμα επιδότησης.

[5] Σύμφωνα με την ισχύουσα διοικητική διαδικασία, η πρώτη πληρωμή γίνεται 37 ημέρες μετά την εγγραφή του δικαιούχου επιδόματος ανεργίας.

1. Εγγεγραμμένοι στο μητρώο της Δ.ΥΠ.Α.

Στον πίνακα 1 εμφανίζονται τα στοιχεία των εγγεγραμμένων στο μητρώο της Δ.ΥΠ.Α. για τον μήνα Ιούνιο 2024 στο σύνολο της χώρας. Από τον ανωτέρω πίνακα προκύπτουν τα εξής συμπεράσματα:

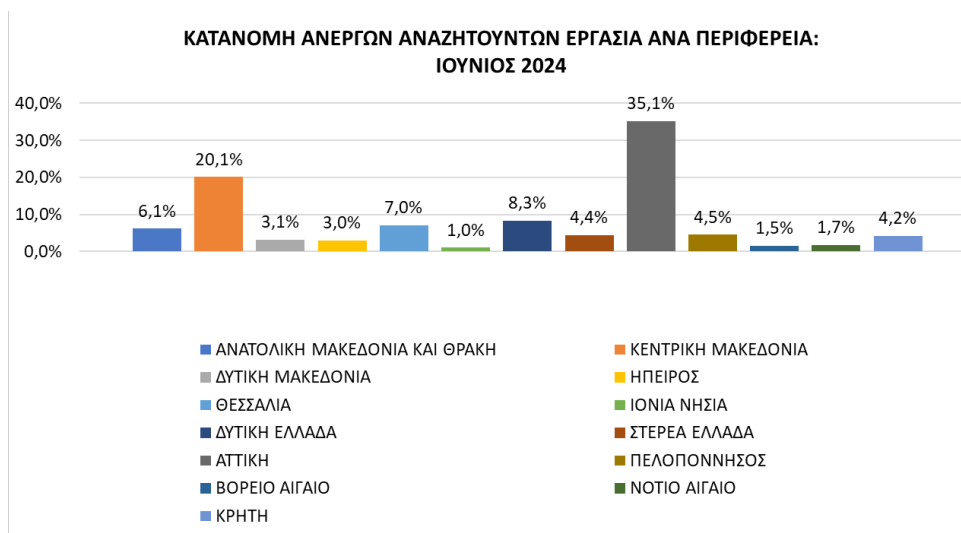
- Το σύνολο των εγγεγραμμένων για τον μήνα Ιούνιο 2024 ανήλθε σε 812.958 άτομα. Από αυτά 451.016 (ποσοστό 55,5%) είναι εγγεγραμμένα στο μητρώο της Δ.ΥΠ.Α. για χρονικό διάστημα ίσο ή και περισσότερο των 12 μηνών, και 361.942 (ποσοστό 44,5%) είναι εγγεγραμμένα στο μητρώο ανέργων της Δ.ΥΠ.Α. για χρονικό διάστημα μικρότερο των 12 μηνών.
- Το σύνολο των επιδοτούμενων ανέργων (αφορά τον αριθμό των δικαιούχων που πληρώθηκαν εντός του αντίστοιχου μήνα) ανέρχεται σε 105.374 άτομα από τα οποία οι 96.709 (ποσοστό 91,8%) είναι κοινοί και λοιπές κατηγορίες επιδοτουμένων και οι 8.665 (ποσοστό 8,2%) είναι εποχικοί τουριστικών επαγγελμάτων.
- Το σύνολο του αριθμού των δικαιούχων που πληρώθηκαν και στο τέλος του μήνα συνεχίζουν να έχουν δικαίωμα επιδότησης ανέρχεται σε 82.094 άτομα.
- Το σύνολο των νέων αιτήσεων ανέργων για επιδότηση (σύμφωνα με την ισχύουσα διοικητική διαδικασία, η πρώτη πληρωμή γίνεται 37 ημέρες μετά την εγγραφή του δικαιούχου επιδόματος ανεργίας) ανέρχεται σε 65.384 άτομα.

2. Εγγεγραμμένοι άνεργοι [αναζητούντες εργασία] ανά Περιφέρεια

Στον πίνακα 2 εμφανίζεται ο αριθμός ανέργων που αναζητούν εργασία ανά Περιφέρεια και η ποσοστιαία κατανομή του ανά Περιφέρεια για τον μήνα Ιούνιο 2024.

ΑΡΙΘΜΟΣ ΑΝΕΡΓΩΝ ΑΝΑΖΗΤΟΥΝΤΩΝ ΕΡΓΑΣΙΑ ΑΝΑ ΠΕΡΙΦΕΡΕΙΑ		
	ΙΟΥΝΙΟΣ 2024	ΠΟΣΟΣΤΙΑΙΑ ΚΑΤΑΝΟΜΗ
ΑΝΑΤΟΛΙΚΗ ΜΑΚΕΔΟΝΙΑ ΚΑΙ ΘΡΑΚΗ	49.656	6,1%
ΚΕΝΤΡΙΚΗ ΜΑΚΕΔΟΝΙΑ	162.705	20,1%
ΔΥΤΙΚΗ ΜΑΚΕΔΟΝΙΑ	25.100	3,1%
ΗΠΕΙΡΟΣ	24.135	3,0%
ΘΕΣΣΑΛΙΑ	56.484	7,0%
ΙΟΝΙΑ ΝΗΣΙΑ	8.028	1,0%
ΔΥΤΙΚΗ ΕΛΛΑΔΑ	67.173	8,3%
ΣΤΕΡΕΑ ΕΛΛΑΔΑ	36.026	4,4%
ΑΤΤΙΚΗ	284.664	35,1%
ΠΕΛΟΠΟΝΝΗΣΟΣ	36.393	4,5%
ΒΟΡΕΙΟ ΑΙΓΑΙΟ	11.870	1,5%
ΝΟΤΙΟ ΑΙΓΑΙΟ	13.604	1,7%
ΚΡΗΤΗ	34.418	4,2%
ΣΥΝΟΛΟ	810.256	100,0%

Πίνακας 2: Κατανομή ανέργων αναζητούντων εργασία ανά Περιφέρεια: Ιούνιος 2024



Διάγραμμα 1: Ποσοστιαία κατανομή ανέργων αναζητούντων εργασία ανά Περιφέρεια: Ιούνιος 2024

Όπως προκύπτει από τον ανωτέρω πίνακα οι εγγεγραμμένοι άνεργοι που αναζητούν εργασία ανέρχονται κατά το μήνα Ιούνιο 2024 σε 810.256 άτομα.

Ο μεγαλύτερος αριθμός ανέργων που αναζητούν εργασία καταγράφεται στην Περιφέρεια Αττικής με 284.664 άτομα και στην Περιφέρεια Κεντρικής Μακεδονίας με 162.705 άτομα.

Στην Περιφέρεια Αττικής αναλογεί το 35,1% από το σύνολο της χώρας και στην Περιφέρεια της Κεντρικής Μακεδονίας αναλογεί το 20,1%.

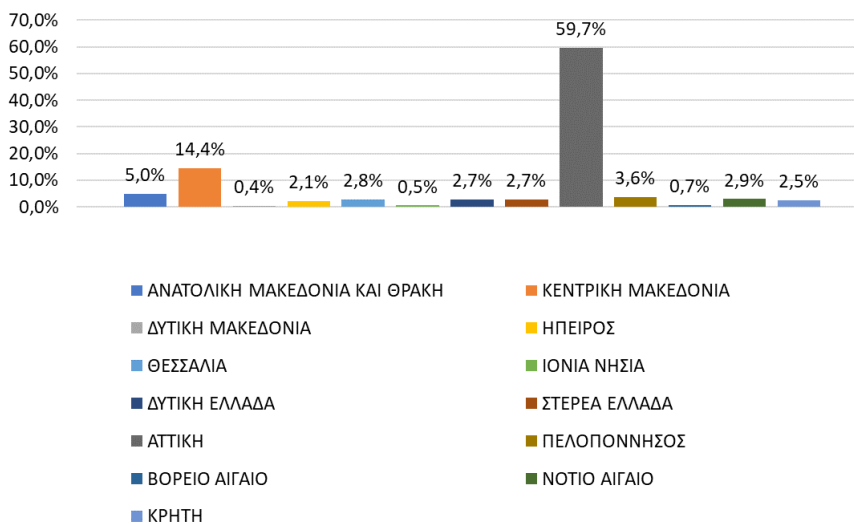
Στο διάγραμμα 1 εμφανίζεται το ποσοστό που αναλογεί σε κάθε Περιφέρεια για τον Ιούνιο 2024.

3. Εγγεγραμμένοι [Λοιποί μη αναζητούντες εργασία] ανά Περιφέρεια

ΑΡΙΘΜΟΣ ΛΟΙΠΩΝ ΜΗ ΑΝΑΖΗΤΟΥΝΤΩΝ ΕΡΓΑΣΙΑ ΑΝΑ ΠΕΡΙΦΕΡΕΙΑ		
	ΙΟΥΝΙΟΣ 2024	ΠΟΣΟΣΤΙΑΙΑ ΚΑΤΑΝΟΜΗ
ΑΝΑΤΟΛΙΚΗ ΜΑΚΕΔΟΝΙΑ ΚΑΙ ΘΡΑΚΗ	134	5,0%
ΚΕΝΤΡΙΚΗ ΜΑΚΕΔΟΝΙΑ	390	14,4%
ΔΥΤΙΚΗ ΜΑΚΕΔΟΝΙΑ	11	0,4%
ΗΠΕΙΡΟΣ	58	2,1%
ΘΕΣΣΑΛΙΑ	76	2,8%
ΙΟΝΙΑ ΝΗΣΙΑ	14	0,5%
ΔΥΤΙΚΗ ΕΛΛΑΔΑ	72	2,7%
ΣΤΕΡΕΑ ΕΛΛΑΔΑ	73	2,7%
ΑΤΤΙΚΗ	1.612	59,7%
ΠΕΛΟΠΟΝΝΗΣΟΣ	97	3,6%
ΒΟΡΕΙΟ ΑΙΓΑΙΟ	19	0,7%
ΝΟΤΙΟ ΑΙΓΑΙΟ	79	2,9%
ΚΡΗΤΗ	67	2,5%
ΣΥΝΟΛΟ	2.702	100,0%

Πίνακας 3: Λοιποί μη αναζητούντες εργασία ανά Περιφέρεια:
Ιούνιος 2024

**ΚΑΤΑΝΟΜΗ ΛΟΙΠΩΝ ΜΗ ΑΝΑΖΗΤΟΥΝΤΩΝ ΕΡΓΑΣΙΑ ΑΝΑ ΠΕΡΙΦΕΡΕΙΑ:
ΙΟΥΝΙΟΣ 2024**



Διάγραμμα 2: Ποσοστιαία κατανομή Λοιπών μη αναζητούντων εργασία ανά Περιφέρεια:
Ιούνιος 2024

Όπως προκύπτει από τον ανωτέρω πίνακα οι εγγεγραμμένοι λοιποί [μη αναζητούντες εργασία] κατά το μήνα Ιούνιο 2024 ανέρχονται σε 2.702 άτομα.

Ο μεγαλύτερος αριθμός των εγγεγραμμένων λοιπών μη αναζητούντων εργασία καταγράφεται στην Περιφέρεια Αττικής με 1.612 άτομα και στην Περιφέρεια Κεντρικής Μακεδονίας με 390 άτομα.

Στην Περιφέρεια Αττικής αναλογεί το 59,7% από το σύνολο της χώρας και στην Περιφέρεια της Κεντρικής Μακεδονίας αναλογεί το 14,4%.

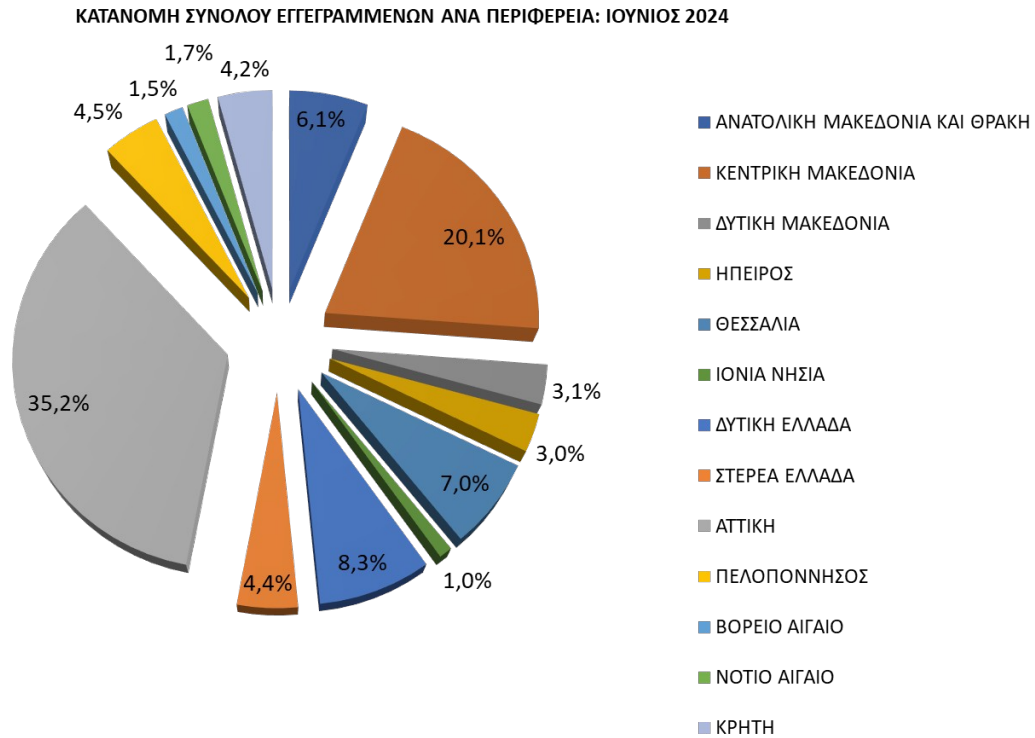
Στο διάγραμμα 2 εμφανίζεται το ποσοστό που αναλογεί σε κάθε Περιφέρεια για τον Ιούνιο 2024.

4. Σύνολο εγγεγραμμένων ανά Περιφέρεια

Στον πίνακα 4 εμφανίζεται ο αριθμός του συνόλου των εγγεγραμμένων [άνεργοι αναζητούντες εργασία και λοιποί μη αναζητούντες εργασία] ανά Περιφέρεια και η ποσοστιαία κατανομή ανά Περιφέρεια για τον μήνα Ιούνιο 2024.

ΣΥΝΟΛΟ ΕΓΓΕΓΡΑΜΜΕΝΩΝ ΑΝΑ ΠΕΡΙΦΕΡΕΙΑ		
	ΙΟΥΝΙΟΣ 2024	ΠΟΣΟΣΤΙΑΙΑ ΚΑΤΑΝΟΜΗ
ΑΝΑΤΟΛΙΚΗ ΜΑΚΕΔΟΝΙΑ ΚΑΙ ΘΡΑΚΗ	49.790	6,1%
ΚΕΝΤΡΙΚΗ ΜΑΚΕΔΟΝΙΑ	163.095	20,1%
ΔΥΤΙΚΗ ΜΑΚΕΔΟΝΙΑ	25.111	3,1%
ΗΠΕΙΡΟΣ	24.193	3,0%
ΘΕΣΣΑΛΙΑ	56.560	7,0%
ΙΟΝΙΑ ΝΗΣΙΑ	8.042	1,0%
ΔΥΤΙΚΗ ΕΛΛΑΔΑ	67.245	8,3%
ΣΤΕΡΕΑ ΕΛΛΑΔΑ	36.099	4,4%
ΑΤΤΙΚΗ	286.276	35,2%
ΠΕΛΟΠΟΝΝΗΣΟΣ	36.490	4,5%
ΒΟΡΕΙΟ ΑΙΓΑΙΟ	11.889	1,5%
ΝΟΤΙΟ ΑΙΓΑΙΟ	13.683	1,7%
ΚΡΗΤΗ	34.485	4,2%
ΣΥΝΟΛΟ	812.958	100,0%

Πίνακας 4: Κατανομή συνόλου εγγεγραμμένων ανά Περιφέρεια:
Ιούνιος 2024



Διάγραμμα 3: Ποσοστιαία κατανομή συνόλου εγγεγραμμένων ανά Περιφέρεια: Ιούνιος 2024

Όπως προκύπτει από τον ανωτέρω πίνακα το σύνολο των εγγεγραμμένων ανέρχεται σε 812.958 άτομα κατά τον Ιούνιο 2024.

Ο μεγαλύτερος αριθμός καταγράφεται στην Περιφέρεια Αττικής με 286.276 άτομα και στην Περιφέρεια Κεντρικής Μακεδονίας με 163.095 άτομα.

Στην Περιφέρεια Αττικής αναλογεί το 35,2% από το σύνολο της χώρας και στην Περιφέρεια της Κεντρικής Μακεδονίας αναλογεί το 20,1%.

Στο διάγραμμα 3 εμφανίζεται το ποσοστό που αναλογεί σε κάθε Περιφέρεια για τον Ιούνιο 2024.

5. Μεταβολές στο σύνολο των εγγεγραμμένων

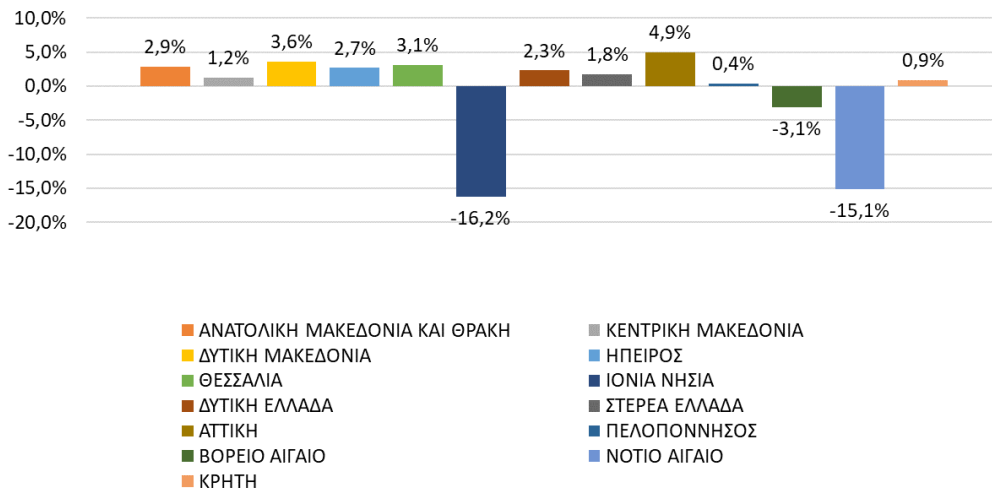
	ΜΕΤΑΒΟΛΕΣ ΑΝΑ ΠΕΡΙΦΕΡΕΙΑ			
	ΜΑΪΟΣ 2024	ΙΟΥΝΙΟΣ 2024	ΑΠΟΛΥΤΗ ΜΕΤΑΒΟΛΗ	ΠΟΣΟΣΤΙΑΙΑ ΜΕΤΑΒΟΛΗ
ΑΝΑΤΟΛΙΚΗ ΜΑΚΕΔΟΝΙΑ ΚΑΙ ΘΡΑΚΗ	48.383	49.790	1.407	2,9%
ΚΕΝΤΡΙΚΗ ΜΑΚΕΔΟΝΙΑ	161.105	163.095	1.990	1,2%
ΔΥΤΙΚΗ ΜΑΚΕΔΟΝΙΑ	24.244	25.111	867	3,6%
ΗΠΕΙΡΟΣ	23.563	24.193	630	2,7%
ΘΕΣΣΑΛΙΑ	54.877	56.560	1.683	3,1%
ΙΟΝΙΑ ΝΗΣΙΑ	9.598	8.042	-1.556	-16,2%
ΔΥΤΙΚΗ ΕΛΛΑΔΑ	65.735	67.245	1.510	2,3%
ΣΤΕΡΕΑ ΕΛΛΑΔΑ	35.469	36.099	630	1,8%
ΑΤΤΙΚΗ	272.849	286.276	13.427	4,9%
ΠΕΛΟΠΟΝΝΗΣΟΣ	36.353	36.490	137	0,4%
ΒΟΡΕΙΟ ΑΙΓΑΙΟ	12.265	11.889	-376	-3,1%
ΝΟΤΙΟ ΑΙΓΑΙΟ	16.118	13.683	-2.435	-15,1%
ΚΡΗΤΗ	34.193	34.485	292	0,9%
ΣΥΝΟΛΟ	794.752	812.958	18.206	2,3%

Πίνακας 5: Μεταβολές συνόλου εγγεγραμμένων:
Μάιος 2024-Ιούνιος 2024

	ΜΕΤΑΒΟΛΕΣ ΑΝΑ ΠΕΡΙΦΕΡΕΙΑ			
	ΙΟΥΝΙΟΣ 2023	ΙΟΥΝΙΟΣ 2024	ΑΠΟΛΥΤΗ ΜΕΤΑΒΟΛΗ	ΠΟΣΟΣΤΙΑΙΑ ΜΕΤΑΒΟΛΗ
ΑΝΑΤΟΛΙΚΗ ΜΑΚΕΔΟΝΙΑ ΚΑΙ ΘΡΑΚΗ	51.812	49.790	-2.022	-3,9%
ΚΕΝΤΡΙΚΗ ΜΑΚΕΔΟΝΙΑ	173.982	163.095	-10.887	-6,3%
ΔΥΤΙΚΗ ΜΑΚΕΔΟΝΙΑ	25.029	25.111	82	0,3%
ΗΠΕΙΡΟΣ	24.953	24.193	-760	-3,0%
ΘΕΣΣΑΛΙΑ	59.988	56.560	-3.428	-5,7%
ΙΟΝΙΑ ΝΗΣΙΑ	9.021	8.042	-979	-10,9%
ΔΥΤΙΚΗ ΕΛΛΑΔΑ	68.860	67.245	-1.615	-2,3%
ΣΤΕΡΕΑ ΕΛΛΑΔΑ	38.108	36.099	-2.009	-5,3%
ΑΤΤΙΚΗ	310.301	286.276	-24.025	-7,7%
ΠΕΛΟΠΟΝΝΗΣΟΣ	38.235	36.490	-1.745	-4,6%
ΒΟΡΕΙΟ ΑΙΓΑΙΟ	12.819	11.889	-930	-7,3%
ΝΟΤΙΟ ΑΙΓΑΙΟ	15.701	13.683	-2.018	-12,9%
ΚΡΗΤΗ	37.640	34.485	-3.155	-8,4%
ΣΥΝΟΛΟ	866.449	812.958	-53.491	-6,2%

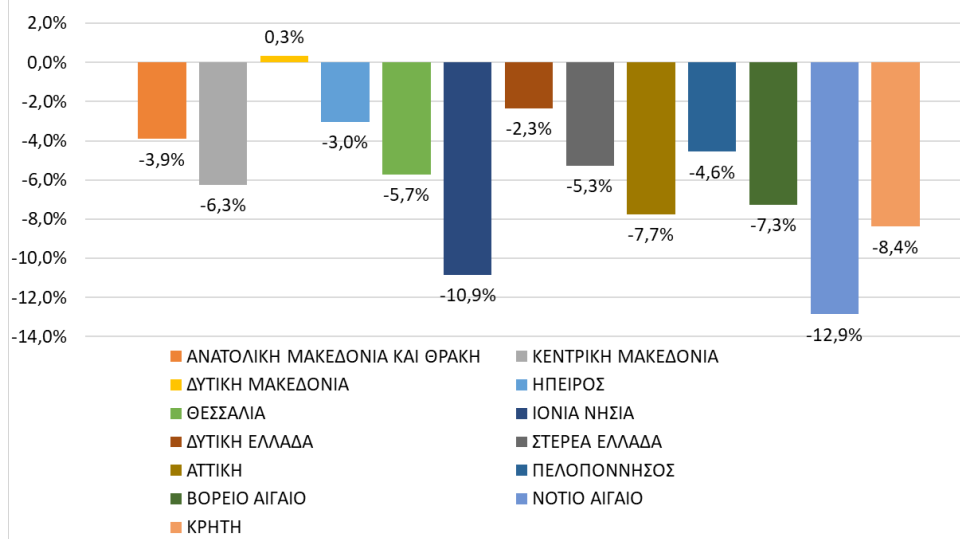
Πίνακας 5α: Μεταβολές συνόλου εγγεγραμμένων:
Ιούνιος 2023-Ιούνιος 2024

**ΠΟΣΟΣΤΙΑΙΑ ΜΕΤΑΒΟΛΗ ΕΓΓΕΓΡΑΜΜΕΝΩΝ ΑΝΑ ΠΕΡΙΦΕΡΕΙΑ:
ΜΑΪΟΣ 2024-ΙΟΥΝΙΟΣ 2024**



Διάγραμμα 4: Ποσοστιαία μεταβολή συνόλου εγγεγραμμένων:
Μάιος 2024-Ιούνιος 2024

**ΠΟΣΟΣΤΙΑΙΑ ΜΕΤΑΒΟΛΗ ΕΓΓΕΓΡΑΜΜΕΝΩΝ ΑΝΑ ΠΕΡΙΦΕΡΕΙΑ:
ΙΟΥΝΙΟΣ 2023-ΙΟΥΝΙΟΣ 2024**



Διάγραμμα 4α: Ποσοστιαία μεταβολή συνόλου εγγεγραμμένων:
Ιούνιος 2023- Ιούνιος 2024

ΠΟΣΟΣΤΙΑΙΑ ΜΕΤΑΒΟΛΗ ΑΠΟ ΜΑΪΟ 2024

Όπως προκύπτει από τον πίνακα 5 καθώς και από το διάγραμμα 4 στο σύνολο της χώρας παρατηρείται:

- Αύξηση των εγγεγραμμένων από τον προηγούμενο μήνα σε 18.206 άτομα και με ποσοστιαία μεταβολή (2,3%).
- Η μεγαλύτερη ποσοστιαία αύξηση μεταξύ των Περιφερειών από τον προηγούμενο μήνα εμφανίζεται στην Περιφέρεια Αττικής (4,9%).
- Από τις Περιφέρειες που εμφανίζουν ποσοστιαία μείωση η Περιφέρεια Ιόνιων Νήσων εμφανίζει την μεγαλύτερη -16,2%.

ΠΟΣΟΣΤΙΑΙΑ ΜΕΤΑΒΟΛΗ ΑΠΟ ΙΟΥΝΙΟ 2023

Όπως προκύπτει από τον πίνακα 5α καθώς και από το διάγραμμα 4α στο σύνολο της χώρας παρατηρείται:

- Μείωση των εγγεγραμμένων από τον αντίστοιχο μήνα του προηγούμενου έτους σε -53.491 άτομα και με ποσοστιαία μεταβολή -6,2%.
- Η μεγαλύτερη ποσοστιαία μείωση μεταξύ των Περιφερειών από τον αντίστοιχο μήνα του προηγούμενου έτους εμφανίζεται στην Περιφέρεια Νοτίου Αιγαίου (-12,9%).
- Η Περιφέρεια Δυτικής Μακεδονίας εμφανίζει ποσοστιαία αύξηση 0,3%.

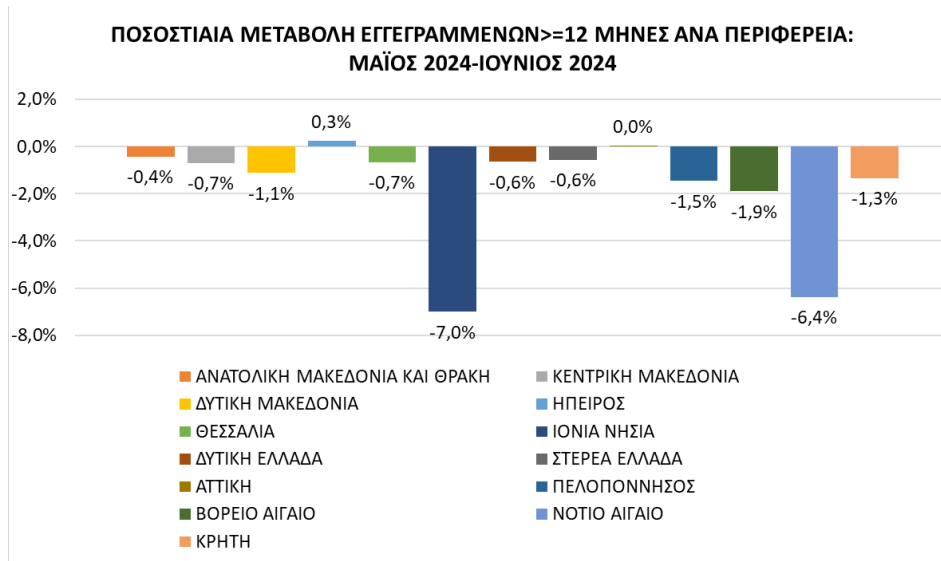
6. Μεταβολές στο σύνολο των εγγεγραμμένων με διάρκεια ανεργίας μεγαλύτερη ή ίση των 12 μηνών

ΜΕΤΑΒΟΛΕΣ ΑΝΑ ΠΕΡΙΦΕΡΕΙΑ >=12 ΜΗΝΕΣ				
	ΜΑΪΟΣ 2024	ΙΟΥΝΙΟΣ 2024	ΑΠΟΛΥΤΗ ΜΕΤΑΒΟΛΗ	ΠΟΣΟΣΤΙΑΙΑ ΜΕΤΑΒΟΛΗ
ΑΝΑΤΟΛΙΚΗ ΜΑΚΕΔΟΝΙΑ ΚΑΙ ΘΡΑΚΗ	27.948	27.826	-122	-0,4%
ΚΕΝΤΡΙΚΗ ΜΑΚΕΔΟΝΙΑ	93.729	93.080	-649	-0,7%
ΔΥΤΙΚΗ ΜΑΚΕΔΟΝΙΑ	12.737	12.595	-142	-1,1%
ΗΠΕΙΡΟΣ	12.522	12.554	32	0,3%
ΘΕΣΣΑΛΙΑ	32.362	32.144	-218	-0,7%
ΙΟΝΙΑ ΝΗΣΙΑ	3.739	3.477	-262	-7,0%
ΔΥΤΙΚΗ ΕΛΛΑΔΑ	39.183	38.929	-254	-0,6%
ΣΤΕΡΕΑ ΕΛΛΑΔΑ	20.413	20.300	-113	-0,6%
ΑΤΤΙΚΗ	164.198	164.244	46	0,0%
ΠΕΛΟΠΟΝΝΗΣΟΣ	18.889	18.614	-275	-1,5%
ΒΟΡΕΙΟ ΑΙΓΑΙΟ	6.289	6.170	-119	-1,9%
ΝΟΤΙΟ ΑΙΓΑΙΟ	6.199	5.803	-396	-6,4%
ΚΡΗΤΗ	15.488	15.280	-208	-1,3%
ΣΥΝΟΛΟ	453.696	451.016	-2.680	-0,6%

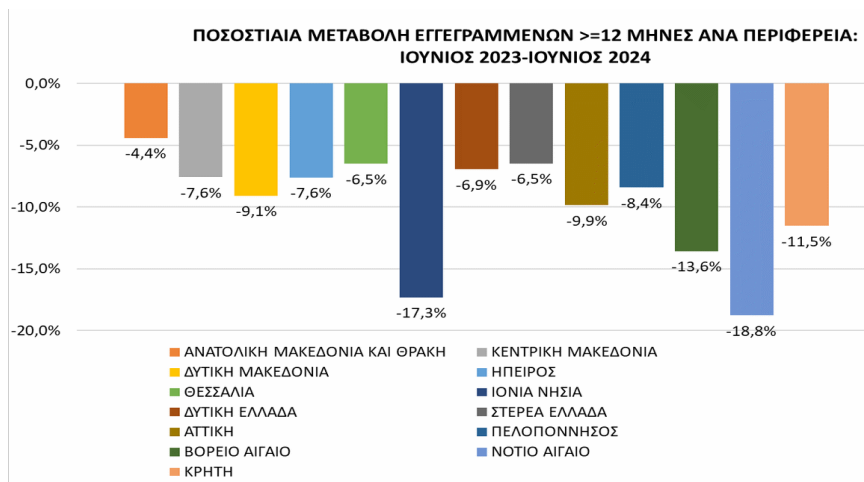
Πίνακας 6: Μεταβολές του συνόλου των εγγεγραμμένων με διάρκεια ανεργίας >=12 μηνών:
Μάιος 2024-Ιούνιος 2024

ΜΕΤΑΒΟΛΕΣ ΑΝΑ ΠΕΡΙΦΕΡΕΙΑ >=12 ΜΗΝΕΣ				
	ΙΟΥΝΙΟΣ 2023	ΙΟΥΝΙΟΣ 2024	ΑΠΟΛΥΤΗ ΜΕΤΑΒΟΛΗ	ΠΟΣΟΣΤΙΑΙΑ ΜΕΤΑΒΟΛΗ
ΑΝΑΤΟΛΙΚΗ ΜΑΚΕΔΟΝΙΑ ΚΑΙ ΘΡΑΚΗ	29.111	27.826	-1.285	-4,4%
ΚΕΝΤΡΙΚΗ ΜΑΚΕΔΟΝΙΑ	100.710	93.080	-7.630	-7,6%
ΔΥΤΙΚΗ ΜΑΚΕΔΟΝΙΑ	13.852	12.595	-1.257	-9,1%
ΗΠΕΙΡΟΣ	13.588	12.554	-1.034	-7,6%
ΘΕΣΣΑΛΙΑ	34.381	32.144	-2.237	-6,5%
ΙΟΝΙΑ ΝΗΣΙΑ	4.205	3.477	-728	-17,3%
ΔΥΤΙΚΗ ΕΛΛΑΔΑ	41.834	38.929	-2.905	-6,9%
ΣΤΕΡΕΑ ΕΛΛΑΔΑ	21.702	20.300	-1.402	-6,5%
ΑΤΤΙΚΗ	182.200	164.244	-17.956	-9,9%
ΠΕΛΟΠΟΝΝΗΣΟΣ	20.327	18.614	-1.713	-8,4%
ΒΟΡΕΙΟ ΑΙΓΑΙΟ	7.138	6.170	-968	-13,6%
ΝΟΤΙΟ ΑΙΓΑΙΟ	7.144	5.803	-1.341	-18,8%
ΚΡΗΤΗ	17.271	15.280	-1.991	-11,5%
ΣΥΝΟΛΟ	493.463	451.016	-42.447	-8,6%

Πίνακας 6α: Μεταβολές του συνόλου των εγγεγραμμένων με διάρκεια ανεργίας >=12 μηνών:
Ιούνιος 2023-Ιούνιος 2024



Διάγραμμα 5: Ποσοστιαία μεταβολή του συνόλου των εγγεγραμμένων με διάρκεια ανεργίας >=12 μηνών: Μάιος 2024-Ιούνιος 2024



Διάγραμμα 5α: Ποσοστιαία μεταβολή του συνόλου των εγγεγραμμένων με διάρκεια ανεργίας >=12 μηνών: Ιούνιος 2023-Ιούνιος 2024

ΠΟΣΟΣΤΙΑΙΑ ΜΕΤΑΒΟΛΗ ΑΠΟ ΜΑΪΟ 2024

Οπως προκύπτει από τον πίνακα 6 καθώς και από το διάγραμμα 5 στο σύνολο της χώρας παρατηρείται:

- Μείωση των εγγεγραμμένων με διάρκεια ανεργίας μεγαλύτερη ή ίση των 12 μηνών από τον προηγούμενο μήνα σε -2.680 άτομα και με ποσοστιαία μεταβολή -0,6%.
- Η μεγαλύτερη ποσοστιαία μείωση μεταξύ των Περιφερειών με διάρκεια ανεργίας μεγαλύτερη ή ίση των 12 μηνών από τον προηγούμενο μήνα εμφανίζεται στην Περιφέρεια Ιόνιων Νήσων με ποσοστιαία μεταβολή -7,0%.
- Από τις Περιφέρειες που εμφανίζουν ποσοστιαία αύξηση η Περιφέρεια Ηπείρου εμφανίζει την μεγαλύτερη 0,3%.

ΠΟΣΟΣΤΙΑΙΑ ΜΕΤΑΒΟΛΗ ΑΠΟ ΙΟΥΝΙΟ 2023

Οπως προκύπτει από τον πίνακα 6α καθώς και από το διάγραμμα 5α στο σύνολο της χώρας παρατηρείται:

- Μείωση των εγγεγραμμένων με διάρκεια ανεργίας μεγαλύτερη ή ίση των 12 μηνών από τον αντίστοιχο μήνα του προηγούμενου έτους σε -42.447 άτομα και με ποσοστιαία μεταβολή -8,6%.
- Η μεγαλύτερη ποσοστιαία μείωση μεταξύ των Περιφερειών με διάρκεια ανεργίας μεγαλύτερη ή ίση των 12 μηνών από τον αντίστοιχο μήνα του προηγούμενου έτους εμφανίζεται στην Περιφέρεια Νοτίου Αιγαίου (-18,8%).

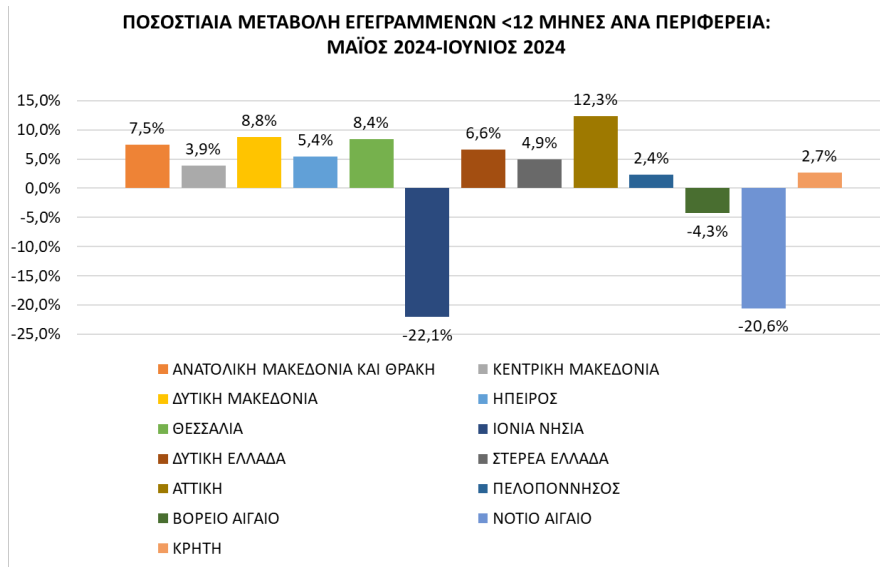
7. Μεταβολές στο σύνολο των εγγεγραμμένων με διάρκεια ανεργίας μικρότερη των 12 μηνών

ΜΕΤΑΒΟΛΕΣ ΑΝΑ ΠΕΡΙΦΕΡΕΙΑ<12 ΜΗΝΕΣ				
	ΜΑΪΟΣ 2024	ΙΟΥΝΙΟΣ 2024	ΑΠΟΛΥΤΗ ΜΕΤΑΒΟΛΗ	ΠΟΣΟΣΤΙΑΙΑ ΜΕΤΑΒΟΛΗ
ΑΝΑΤΟΛΙΚΗ ΜΑΚΕΔΟΝΙΑ ΚΑΙ ΘΡΑΚΗ	20.435	21.964	1.529	7,5%
ΚΕΝΤΡΙΚΗ ΜΑΚΕΔΟΝΙΑ	67.376	70.015	2.639	3,9%
ΔΥΤΙΚΗ ΜΑΚΕΔΟΝΙΑ	11.507	12.516	1.009	8,8%
ΗΠΕΙΡΟΣ	11.041	11.639	598	5,4%
ΘΕΣΣΑΛΙΑ	22.515	24.416	1.901	8,4%
ΙΟΝΙΑ ΝΗΣΙΑ	5.859	4.565	-1.294	-22,1%
ΔΥΤΙΚΗ ΕΛΛΑΔΑ	26.552	28.316	1.764	6,6%
ΣΤΕΡΕΑ ΕΛΛΑΔΑ	15.056	15.799	743	4,9%
ΑΤΤΙΚΗ	108.651	122.032	13.381	12,3%
ΠΕΛΟΠΟΝΝΗΣΟΣ	17.464	17.876	412	2,4%
ΒΟΡΕΙΟ ΑΙΓΑΙΟ	5.976	5.719	-257	-4,3%
ΝΟΤΙΟ ΑΙΓΑΙΟ	9.919	7.880	-2.039	-20,6%
ΚΡΗΤΗ	18.705	19.205	500	2,7%
ΣΥΝΟΛΟ	341.056	361.942	20.886	6,1%

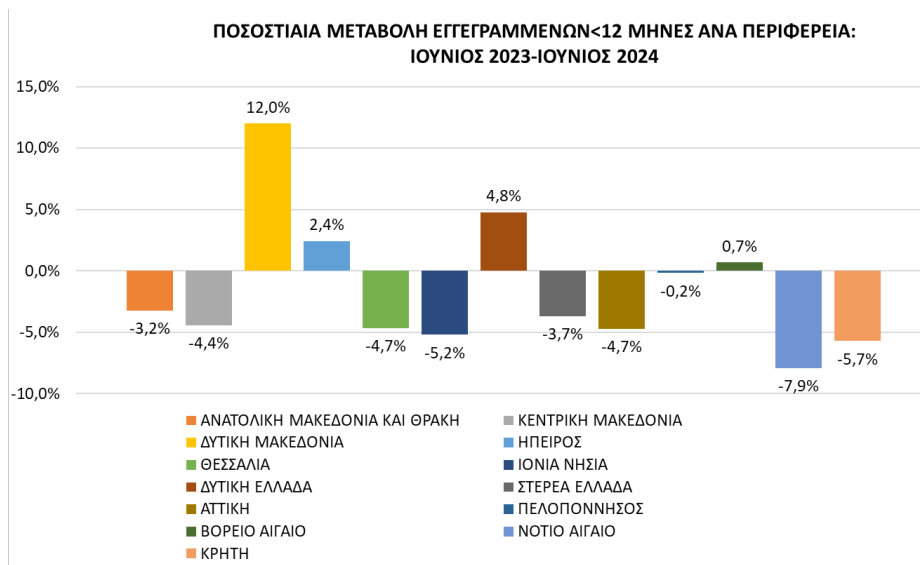
Πίνακας 7: Μεταβολές του συνόλου των εγγεγραμμένων με διάρκεια ανεργίας < 12 μηνών:
Μάιος 2024-Ιούνιος 2024

ΜΕΤΑΒΟΛΕΣ ΑΝΑ ΠΕΡΙΦΕΡΕΙΑ<12 ΜΗΝΕΣ				
	ΙΟΥΝΙΟΣ 2023	ΙΟΥΝΙΟΣ 2024	ΑΠΟΛΥΤΗ ΜΕΤΑΒΟΛΗ	ΠΟΣΟΣΤΙΑΙΑ ΜΕΤΑΒΟΛΗ
ΑΝΑΤΟΛΙΚΗ ΜΑΚΕΔΟΝΙΑ ΚΑΙ ΘΡΑΚΗ	22.701	21.964	-737	-3,2%
ΚΕΝΤΡΙΚΗ ΜΑΚΕΔΟΝΙΑ	73.272	70.015	-3.257	-4,4%
ΔΥΤΙΚΗ ΜΑΚΕΔΟΝΙΑ	11.177	12.516	1.339	12,0%
ΗΠΕΙΡΟΣ	11.365	11.639	274	2,4%
ΘΕΣΣΑΛΙΑ	25.607	24.416	-1.191	-4,7%
ΙΟΝΙΑ ΝΗΣΙΑ	4.816	4.565	-251	-5,2%
ΔΥΤΙΚΗ ΕΛΛΑΔΑ	27.026	28.316	1.290	4,8%
ΣΤΕΡΕΑ ΕΛΛΑΔΑ	16.406	15.799	-607	-3,7%
ΑΤΤΙΚΗ	128.101	122.032	-6.069	-4,7%
ΠΕΛΟΠΟΝΝΗΣΟΣ	17.908	17.876	-32	-0,2%
ΒΟΡΕΙΟ ΑΙΓΑΙΟ	5.681	5.719	38	0,7%
ΝΟΤΙΟ ΑΙΓΑΙΟ	8.557	7.880	-677	-7,9%
ΚΡΗΤΗ	20.369	19.205	-1.164	-5,7%
ΣΥΝΟΛΟ	372.986	361.942	-11.044	-3,0%

Πίνακας 7α: Μεταβολές του συνόλου των εγγεγραμμένων με διάρκεια ανεργίας <12 μηνών:
Ιούνιος 2023-Ιούνιος 2024



Διάγραμμα 6: Ποσοστιαία μεταβολή του συνόλου των εγγεγραμμένων με διάρκεια ανεργίας <12 μηνών:
Μάιος 2024-Ιούνιος 2024



Διάγραμμα 6α: Ποσοστιαία μεταβολή του συνόλου των εγγεγραμμένων με διάρκεια ανεργίας < 12 μηνών:
Ιούνιος 2023-Ιούνιος 2024

ΠΟΣΟΣΤΙΑΙΑ ΜΕΤΑΒΟΛΗ ΑΠΟ ΜΑΪΟ 2024

Όπως προκύπτει από τον πίνακα 7 καθώς και από το διάγραμμα 6 στο σύνολο της χώρας παρατηρείται:

- Αύξηση των εγγεγραμμένων με διάρκεια ανεργίας μικρότερη των 12 μηνών από τον προηγούμενο μήνα σε 20.886 άτομα και με ποσοστιαία μεταβολή 6,1%.
- Η μεγαλύτερη ποσοστιαία αύξηση μεταξύ των Περιφερειών από τον προηγούμενο μήνα εμφανίζεται στην Περιφέρεια Αττικής με ποσοστιαία μεταβολή 12,3%.
- Από τις Περιφέρειες που εμφανίζουν ποσοστιαία μείωση η Περιφέρεια Ιόνιων Νήσων εμφανίζει την μεγαλύτερη -22,1%.

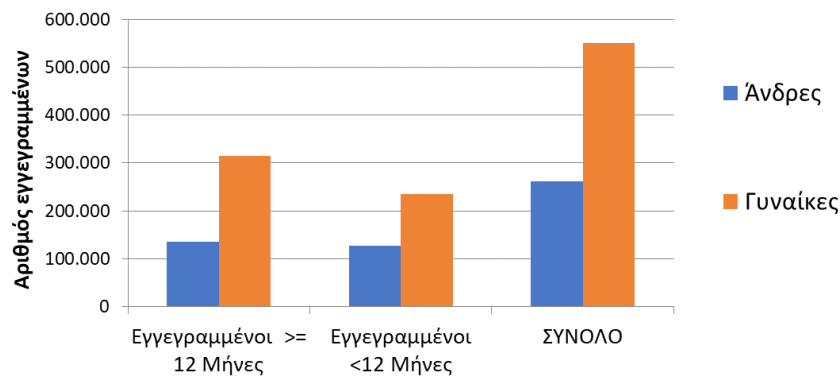
ΠΟΣΟΣΤΙΑΙΑ ΜΕΤΑΒΟΛΗ ΑΠΟ ΙΟΥΝΙΟ 2023

Όπως προκύπτει από τον πίνακα 7α καθώς και από το διάγραμμα 6α στο σύνολο της χώρας παρατηρείται:

- Μείωση των εγγεγραμμένων με διάρκεια ανεργίας μικρότερη των 12 μηνών από τον αντίστοιχο μήνα του προηγούμενου έτους σε -11.044 άτομα και με ποσοστιαία μεταβολή -3,0%.
- Η μεγαλύτερη ποσοστιαία μείωση μεταξύ των Περιφερειών από τον αντίστοιχο μήνα του προηγούμενου έτους εμφανίζεται στην Περιφέρεια Νοτίου Αιγαίου με ποσοστιαία μεταβολή (-7,9%).
- Από τις Περιφέρειες που εμφανίζουν ποσοστιαία αύξηση η Περιφέρεια Δυτικής Μακεδονίας εμφανίζει την μεγαλύτερη 12,0%.

8. Σύνολο εγγεγραμμένων ανά Φύλο και διάρκεια ανεργίας

	Εγγεγραμμένοι ≥ 12 Μήνες	Εγγεγραμμένοι < 12 Μήνες	Σύνολο	Ποσοστό %
Ανδρες	135.678	126.436	262.114	32,2%
Γυναίκες	315.338	235.506	550.844	67,8%
Σύνολο	451.016	361.942	812.958	100,0%

Πίνακας 8: Σύνολο εγγεγραμμένων ανά Φύλο και διάρκεια ανεργίας:
Ιούνιος 2024Σύνολο εγγεγραμμένων ανά Φύλο και διάρκεια ανεργίας:
Ιούνιος 2024Διάγραμμα 7 : Σύνολο εγγεγραμμένων ανά Φύλο και διάρκεια ανεργίας:
Ιούνιος 2024

Όπως προκύπτει από τον πίνακα 8 και το διάγραμμα 7 από το σύνολο των εγγεγραμμένων ανά φύλο, 262.114 άτομα είναι άνδρες, (ποσοστό 32,2%) και 550.844 είναι γυναίκες, (ποσοστό 67,8%).

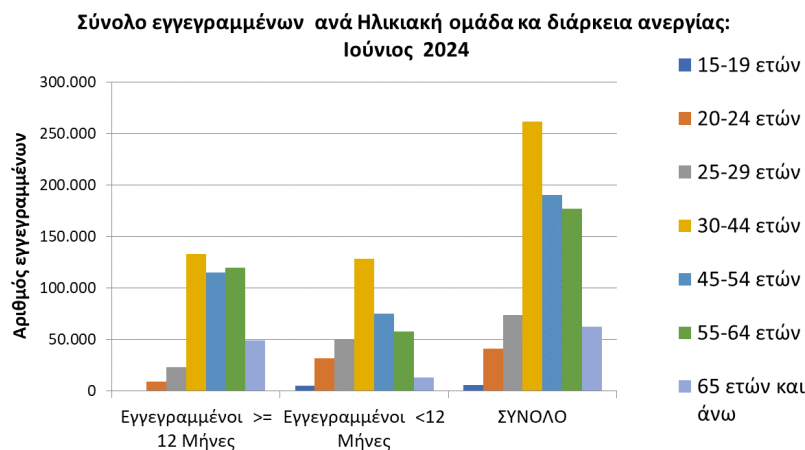
Στο σύνολο των εγγεγραμμένων για χρονικό διάστημα μεγαλύτερου ή ίσου των 12 μηνών, οι άνδρες ανέρχονται σε 135.678 άτομα ενώ οι γυναίκες ανέρχονται σε 315.338.

Στο σύνολο των εγγεγραμμένων για χρονικό διάστημα μικρότερο των 12 μηνών, οι άνδρες ανέρχονται σε 126.436 άτομα ενώ οι γυναίκες ανέρχονται σε 235.506.

9. Σύνολο εγγεγραμμένων ανά Ηλικιακή Ομάδα και διάρκεια ανεργίας

	Εγγεγραμμένοι >= 12 Μήνες	Εγγεγραμμένοι < 12 Μήνες	Σύνολο	Ποσοστό %
15-19 ετών	536	5.509	6.045	0,7%
20-24 ετών	9.341	31.660	41.001	5,0%
25-29 ετών	23.348	50.513	73.861	9,1%
30-44 ετών	133.286	128.407	261.693	32,2%
45-54 ετών	115.443	75.219	190.662	23,5%
55-64 ετών	119.646	57.591	177.237	21,8%
65 ετών και άνω	49.416	13.043	62.459	7,7%
Σύνολο	451.016	361.942	812.958	100,0%

Πίνακας 9: Σύνολο εγγεγραμμένων ανά Ηλικιακή Ομάδα και διάρκεια ανεργίας: Ιούνιος 2024



Διάγραμμα 8: Σύνολο εγγεγραμμένων ανά Ηλικιακή Ομάδα και διάρκεια ανεργίας: Ιούνιος 2024

Όπως προκύπτει από τον πίνακα 9 και το διάγραμμα 8 από το σύνολο των εγγεγραμμένων ανά ηλικιακή ομάδα, 6.045 άτομα (ποσοστό 0,7%) ανήκουν στην ηλικιακή ομάδα 15-19 ετών, 41.001 (ποσοστό 5,0%) ανήκουν στην ηλικιακή ομάδα 20-24 ετών, 73.861 (ποσοστό 9,1%) ανήκουν στην ηλικιακή ομάδα 25-29 ετών, 261.693 (ποσοστό 32,2%) ανήκουν στην ηλικιακή ομάδα 30-44 ετών, 190.662 (ποσοστό 23,5%) ανήκουν στην ηλικιακή ομάδα 45-54 ετών, 177.237 (ποσοστό 21,8%) ανήκουν στην ηλικιακή ομάδα 55-64 ετών και 62.459 (ποσοστό 7,7%) ανήκουν στην ηλικιακή ομάδα 65 ετών και άνω.

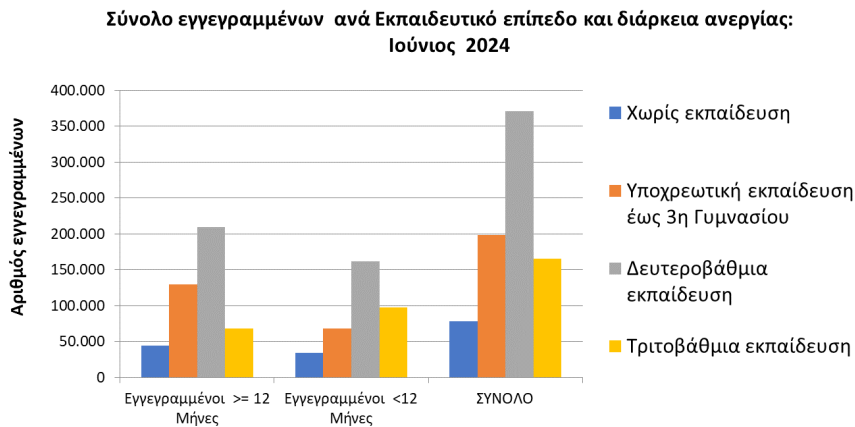
Στο σύνολο των εγγεγραμμένων για χρονικό διάστημα μεγαλύτερου ή ίσου των 12 μηνών οι εγγεγραμμένοι της ηλικιακής ομάδας 15-19 ετών ανέρχονται σε 536 άτομα, της ηλικιακής ομάδας 20-24 ετών ανέρχονται σε 9.341 άτομα, της ηλικιακής ομάδας 25-29 ετών ανέρχονται σε 23.348 άτομα, της ηλικιακής ομάδας 30-44 ετών ανέρχονται σε 133.286 άτομα, της ηλικιακής ομάδας 45-54 ετών ανέρχονται σε 115.443 άτομα, της ηλικιακής ομάδας 55-64 ετών ανέρχονται σε 119.646 άτομα και της ηλικιακής ομάδας 65 ετών και άνω ανέρχονται σε 49.416 άτομα.

Στο σύνολο των εγγεγραμμένων για χρονικό διάστημα μικρότερο των 12 μηνών οι εγγεγραμμένοι της ηλικιακής ομάδας 15-19 ετών ανέρχονται σε 5.509 άτομα, της ηλικιακής ομάδας 20-24 ετών ανέρχονται σε 31.660 άτομα, της ηλικιακής ομάδας 25-29 ετών ανέρχονται σε 50.513 άτομα, της ηλικιακής ομάδας 30-44 ετών ανέρχονται σε 128.407 άτομα, της ηλικιακής ομάδας 45-54 ετών ανέρχονται σε 75.219 άτομα, της ηλικιακής ομάδας 55-64 ετών ανέρχονται σε 57.591 άτομα και της ηλικιακής ομάδας 65 ετών και άνω ανέρχονται σε 13.043 άτομα.

10. Σύνολο εγγεγραμμένων ανά Εκπαιδευτικό Επίπεδο και διάρκεια ανεργίας

	Εγγεγραμμένοι >= 12 Μήνες	Εγγεγραμμένοι < 12 Μήνες	Σύνολο	Ποσοστό %
Χωρίς εκπαίδευση	43.966	34.239	78.205	9,6%
Υποχρεωτική εκπαίδευση (έως 3 ^η Γυμνασίου)	129.903	68.372	198.275	24,4%
Δευτεροβάθμια εκπαίδευση	209.404	161.635	371.039	45,6%
Τριτοβάθμια εκπαίδευση	67.743	97.696	165.439	20,4%
Σύνολο	451.016	361.942	812.958	100,0%

Πίνακας 10: Σύνολο εγγεγραμμένων ανά Εκπαιδευτικό Επίπεδο και διάρκεια ανεργίας: Ιούνιος 2024



Διάγραμμα 9: Σύνολο εγγεγραμμένων ανά Εκπαιδευτικό Επίπεδο και διάρκεια ανεργίας: Ιούνιος 2024

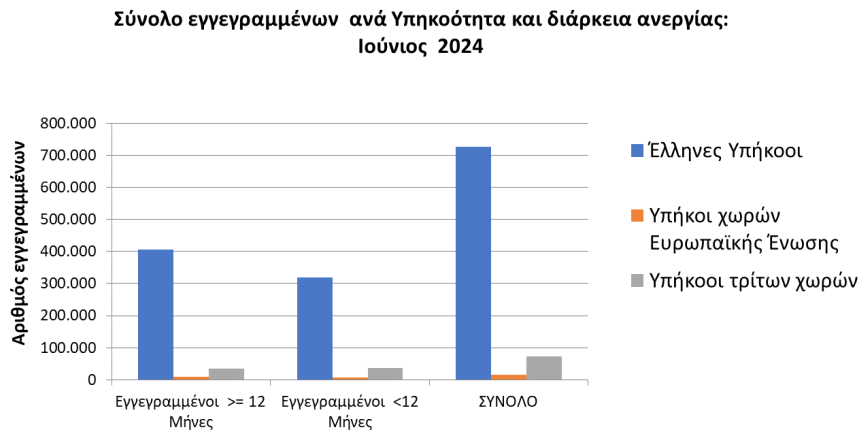
Όπως προκύπτει από τον πίνακα 10 και το διάγραμμα 9 από το σύνολο των εγγεγραμμένων ανά εκπαιδευτικό επίπεδο, 78.205 άτομα (ποσοστό 9,6%) ανήκουν στο εκπαιδευτικό επίπεδο Χωρίς εκπαίδευση, 198.275 (ποσοστό 24,4%) ανήκουν στο εκπαιδευτικό επίπεδο Υποχρεωτικής εκπαίδευσης (έως 3^η Γυμνασίου), 371.039 (ποσοστό 45,6%) ανήκουν στο εκπαιδευτικό επίπεδο Δευτεροβάθμιας εκπαίδευσης και 165.439 (ποσοστό 20,4%) ανήκουν στο εκπαιδευτικό επίπεδο Τριτοβάθμιας εκπαίδευσης.

Στο σύνολο των εγγεγραμμένων για χρονικό διάστημα μεγαλύτερου ή ίσου των 12 μηνών οι εγγεγραμμένοι του εκπαιδευτικού επίπεδου Χωρίς εκπαίδευση ανέρχονται σε 43.966 άτομα, του εκπαιδευτικού επίπεδου Υποχρεωτικής εκπαίδευσης (έως 3^η Γυμνασίου) ανέρχονται σε 129.903 άτομα, του εκπαιδευτικού επίπεδου Δευτεροβάθμιας εκπαίδευσης ανέρχονται σε 209.404 άτομα και του εκπαιδευτικού επίπεδου Τριτοβάθμιας εκπαίδευσης ανέρχονται σε 67.743 άτομα.

Στο σύνολο των εγγεγραμμένων για χρονικό διάστημα μικρότερο των 12 μηνών οι εγγεγραμμένοι του εκπαιδευτικού επίπεδου Χωρίς εκπαίδευση ανέρχονται σε 34.239 άτομα, της Υποχρεωτικής εκπαίδευσης (έως 3^η Γυμνασίου) ανέρχονται σε 68.372 άτομα, της Δευτεροβάθμιας εκπαίδευσης ανέρχονται σε 161.635 άτομα και της Τριτοβάθμιας εκπαίδευσης ανέρχονται σε 97.696 άτομα.

11. Σύνολο εγγεγραμμένων ανά Υπηκοότητα και διάρκεια ανεργίας

	Εγγεγραμμένοι >= 12 Μήνες	Εγγεγραμμένοι < 12 Μήνες	Σύνολο	Ποσοστό %
Ελληνες Υπήκοοι	406.255	319.179	725.434	89,2%
Υπήκοοι χωρών Ευρωπαϊκής Ενωσης	9.278	6.195	15.473	1,9%
Υπήκοοι τρίτων χωρών	35.483	36.568	72.051	8,9%
Σύνολο	451.016	361.942	812.958	100,0%

Πίνακας 11: Σύνολο εγγεγραμμένων ανά Υπηκοότητα και διάρκεια ανεργίας:
Ιούνιος 2024Διάγραμμα 10: Σύνολο εγγεγραμμένων ανά Υπηκοότητα και διάρκεια ανεργίας:
Ιούνιος 2024

Όπως προκύπτει από τον πίνακα 11 και το διάγραμμα 10 από το σύνολο των εγγεγραμμένων ανά Υπηκοότητα, 725.434 άτομα (ποσοστό 89,2%) είναι Ελληνες Υπήκοοι, 15.473 (ποσοστό 1,9%) είναι Υπήκοοι χωρών Ευρωπαϊκής Ένωσης και 72.051 (ποσοστό 8,9%) είναι Υπήκοοι τρίτων χωρών.

Στο σύνολο των εγγεγραμμένων ανά Υπηκοότητα για χρονικό διάστημα μεγαλύτερου ή ίσου των 12 μηνών οι Ελληνες Υπήκοοι ανέρχονται σε 406.255 άτομα, οι Υπήκοοι χωρών Ευρωπαϊκής Ένωσης ανέρχονται σε 9.278 άτομα και οι Υπήκοοι τρίτων χωρών ανέρχονται σε 35.483 άτομα.

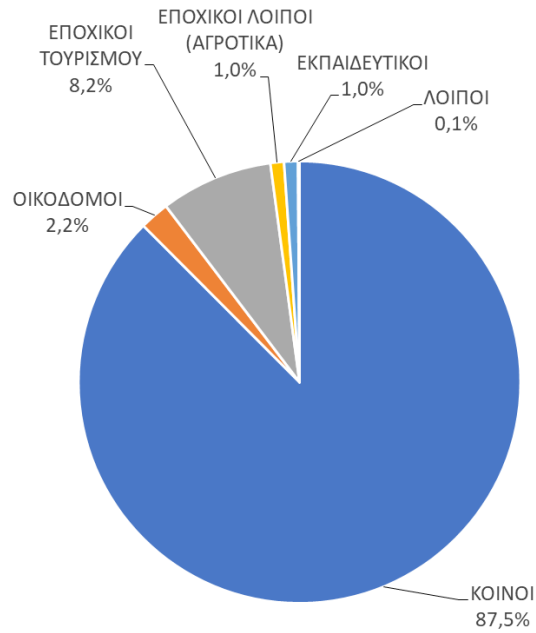
Στο σύνολο των εγγεγραμμένων για χρονικό διάστημα μικρότερο των 12 μηνών οι Ελληνες Υπήκοοι ανέρχονται σε 319.179 άτομα, οι Υπήκοοι χωρών Ευρωπαϊκής Ένωσης ανέρχονται σε 6.195 άτομα και οι Υπήκοοι τρίτων χωρών ανέρχονται σε 36.568 άτομα.

12. Επιδοτούμενοι άνεργοι ανά κατηγορία επιδότησης και ανά Περιφέρεια

ΠΕΡΙΦΕΡΕΙΕΣ	ΚΟΙΝΟΙ ΟΙΚΟΔΟΜΟΙ	ΕΠΟΧΙΚΟΙ ΤΟΥΡΙΣΜΟΥ	ΕΠΟΧΙΚΟΙ ΛΟΙΠΟΙ (ΑΓΡΟΤΙΚΑ)	ΕΚΠΑΙΔΕΥΤΙΚΟΙ ΛΟΙΠΟΙ	ΣΥΝΟΛΟ		
ΑΝΑΤΟΛΙΚΗ ΜΑΚΕΔΟΝΙΑ ΚΑΙ ΘΡΑΚΗ	5.036	190	413	6	27	0	5.672
ΚΕΝΤΡΙΚΗ ΜΑΚΕΔΟΝΙΑ	18.389	481	922	181	318	1	20.292
ΔΥΤΙΚΗ ΜΑΚΕΔΟΝΙΑ	2.942	149	177	45	21	0	3.334
ΗΠΕΙΡΟΣ	3.243	222	133	92	21	0	3.711
ΘΕΣΣΑΛΙΑ	5.353	243	739	18	74	2	6.429
ΙΟΝΙΑ ΝΗΣΙΑ	1.162	67	372	37	4	23	1.665
ΔΥΤΙΚΗ ΕΛΛΑΔΑ	6.233	315	605	93	68	8	7.322
ΣΤΕΡΕΑ ΕΛΛΑΔΑ	4.060	46	212	43	24	0	4.385
ΑΤΤΙΚΗ	33.815	161	2.361	111	355	1	36.804
ΠΕΛΟΠΟΝΝΗΣΟΣ	3.974	148	662	187	26	44	5.041
ΒΟΡΕΙΟ ΑΙΓΑΙΟ	1.418	32	159	17	16	0	1.642
ΝΟΤΙΟ ΑΙΓΑΙΟ	2.089	48	668	128	19	0	2.952
ΚΡΗΤΗ	4.502	167	1.242	84	98	32	6.125
ΣΥΝΟΛΟ	92.216	2.269	8.665	1.042	1.071	111	105.374

Πίνακας 12 : Αριθμός επιδοτούμενων ανέργων ανά κατηγορία επιδότησης και ανά Περιφέρεια: Ιούνιος 2024

ΠΟΣΟΣΤΙΑΙΑ ΚΑΤΑΝΟΜΗ ΕΠΙΔΟΤΟΥΜΕΝΩΝ ΑΝΑ ΚΑΤΗΓΟΡΙΑ ΕΠΙΔΟΤΗΣΗΣ



Διάγραμμα 11: Αριθμός επιδοτούμενων ανέργων ανά κατηγορία επιδότησης και ανά Περιφέρεια: Ιούνιος 2024

Όπως προκύπτει από τον πίνακα 12 και το διάγραμμα 11 το σύνολο των επιδοτούμενων ανέργων κατά τον μήνα Ιούνιο 2024 ανέρχεται σε 105.374 άτομα. Από αυτά 92.216 (ποσοστό 87,5%) είναι κοινοί επιδοτούμενοι, 2.269 (ποσοστό 2,2%) είναι επιδοτούμενοι σε οικοδόμο-τεχνικά επαγγέλματα, 8.665 (ποσοστό 8,2%) είναι εποχικοί τουριστικών επαγγελματιών επιδοτούμενοι, 1.042 (ποσοστό 1,0%) είναι εποχικοί λοιποί επιδοτούμενοι (αγροτικά), 1.071 (ποσοστό 1,0%) είναι εκπαιδευτικοί επιδοτούμενοι και 111 (ποσοστό 0,1%) είναι λοιποί επιδοτούμενοι.

▪ ΚΟΙΝΟΙ ΕΠΙΔΟΤΟΥΜΕΝΟΙ

Στην κατηγορία των κοινών επιδοτούμενων το σύνολο των επιδοτούμενων ανέρχεται σε 92.216 άτομα με τον μεγαλύτερο αριθμό επιδοτούμενων να εμφανίζεται στην Περιφέρεια Αττικής με 33.815 άτομα.

▪ ΟΙΚΟΔΟΜΟΙ ΕΠΙΔΟΤΟΥΜΕΝΟΙ

Στην κατηγορία των Οικοδόμων επιδοτούμενων το σύνολο των επιδοτούμενων ανέρχεται σε 2.269 άτομα με τον μεγαλύτερο αριθμό επιδοτούμενων να εμφανίζεται στην Περιφέρεια Κεντρικής Μακεδονίας με 481 άτομα.

▪ ΕΠΟΧΙΚΟΙ ΤΟΥΡΙΣΜΟΥ ΕΠΙΔΟΤΟΥΜΕΝΟΙ

Στην κατηγορία των εποχικών τουρισμού (τουριστικών επαγγελματιών) επιδοτούμενων το σύνολο των επιδοτούμενων ανέρχεται σε 8.665 άτομα με τον μεγαλύτερο αριθμό επιδοτούμενων να εμφανίζεται στην Περιφέρεια Αττικής με 2.361 άτομα.

▪ ΕΠΟΧΙΚΟΙ ΛΟΙΠΟΙ (ΑΓΡΟΤΙΚΑ) ΕΠΙΔΟΤΟΥΜΕΝΟΙ

Στην κατηγορία των εποχικών λοιπών (αγροτικά) επιδοτούμενων ανέρχεται σε 1.042 άτομα με τον μεγαλύτερο αριθμό επιδοτούμενων να εμφανίζεται στην Περιφέρεια Πελοποννήσου με 187 άτομα.

▪ ΕΚΠΑΙΔΕΥΤΙΚΟΙ ΕΠΙΔΟΤΟΥΜΕΝΟΙ

Στην κατηγορία των εκπαιδευτικών επιδοτούμενων το σύνολο των επιδοτούμενων ανέρχεται σε 1.071 άτομα με τον μεγαλύτερο αριθμό επιδοτούμενων να εμφανίζεται στην Περιφέρεια Αττικής με 355 άτομα.

▪ ΛΟΙΠΟΙ ΕΠΙΔΟΤΟΥΜΕΝΟΙ

Στην κατηγορία των λοιπών επιδοτούμενων το σύνολο των επιδοτούμενων ανέρχεται σε 111 άτομα με τον μεγαλύτερο αριθμό επιδοτούμενων να εμφανίζεται στην Περιφέρεια Πελοποννήσου με 44 άτομα.

13. Επιδοτούμενοι άνεργοι και μεταβολές στις κατηγορίες α: κοινοί και λοιπές κατηγορίες επιδοτουμένων και β: εποχικοί τουριστικών επαγγελματιών ανά Περιφέρεια

Στον πίνακα 13, 13α εμφανίζεται ο αριθμός των επιδοτούμενων ανέργων ανά κατηγορία επιδότησης (κοινοί και λοιπές κατηγορίες επιδοτουμένων και εποχικοί τουριστικών επαγγελματιών) και ανά Περιφέρεια για τον μήνα Ιούνιο 2024, η αριθμητική και ποσοστιαία μεταβολή τους από τον προηγούμενο μήνα Μάιο 2024 καθώς και από τον αντίστοιχο μήνα του προηγούμενου έτους Ιούνιο 2023.

Το σύνολο των επιδοτούμενων ανέργων ανέρχεται σε 105.374 άτομα από τα οποία 96.709 είναι κοινοί και λοιπές κατηγορίες επιδοτούμενων και 8.665 είναι εποχικοί τουριστικών επαγγελματιών επιδοτούμενοι.

Στη συνέχεια τα δεδομένα της ποσοστιαίας μεταβολής των κοινών και λοιπών κατηγοριών επιδοτουμένων, των εποχικών τουριστικών επαγγελματιών επιδοτουμένων καθώς και στο σύνολό των επιδοτουμένων, τόσο από τον προηγούμενο μήνα όσο και από τον αντίστοιχο μήνα του προηγούμενου έτους παρουσιάζονται στα διαγράμματα 12 και 12α αντίστοιχα.

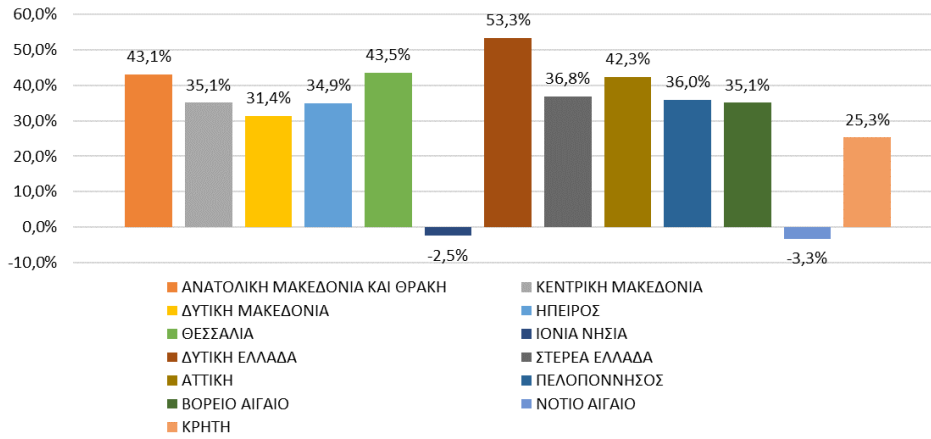
ΜΕΤΑΒΟΛΕΣ ΑΝΑ ΠΕΡΙΦΕΡΕΙΑ				
ΚΟΙΝΟΙ ΚΑΙ ΛΟΙΠΕΣ ΚΑΤΗΓΟΡΙΕΣ ΕΠΙΔΟΤΟΥΜΕΝΟΙ				
	ΜΑΪΟΣ 2024	ΙΟΥΝΙΟΣ 2024	ΑΠΟΛΥΤΗ ΜΕΤΑΒΟΛΗ	ΠΟΣΟΣΤΙΑΙΑ ΜΕΤΑΒΟΛΗ
ΑΝΑΤΟΛΙΚΗ ΜΑΚΕΔΟΝΙΑ ΚΑΙ ΘΡΑΚΗ	3.675	5.259	1.584	43,1%
ΚΕΝΤΡΙΚΗ ΜΑΚΕΔΟΝΙΑ	14.340	19.370	5.030	35,1%
ΔΥΤΙΚΗ ΜΑΚΕΔΟΝΙΑ	2.402	3.157	755	31,4%
ΗΠΕΙΡΟΣ	2.653	3.578	925	34,9%
ΘΕΣΣΑΛΙΑ	3.966	5.690	1.724	43,5%
ΙΟΝΙΑ ΝΗΣΙΑ	1.326	1.293	-33	-2,5%
ΔΥΤΙΚΗ ΕΛΛΑΔΑ	4.382	6.717	2.335	53,3%
ΣΤΕΡΕΑ ΕΛΛΑΔΑ	3.050	4.173	1.123	36,8%
ΑΤΤΙΚΗ	24.202	34.443	10.241	42,3%
ΠΕΛΟΠΟΝΝΗΣΟΣ	3.221	4.379	1.158	36,0%
ΒΟΡΕΙΟ ΑΙΓΑΙΟ	1.098	1.483	385	35,1%
ΝΟΤΙΟ ΑΙΓΑΙΟ	2.361	2.284	-77	-3,3%
ΚΡΗΤΗ	3.898	4.883	985	25,3%
ΣΥΝΟΛΟ	70.574	96.709	26.135	37,0%
ΕΠΟΧΙΚΟΙ ΤΟΥΡΙΣΤΙΚΩΝ ΕΠΑΓΓΕΛΜΑΤΩΝ ΕΠΙΔΟΤΟΥΜΕΝΟΙ				
	ΜΑΪΟΣ 2024	ΙΟΥΝΙΟΣ 2024	ΑΠΟΛΥΤΗ ΜΕΤΑΒΟΛΗ	ΠΟΣΟΣΤΙΑΙΑ ΜΕΤΑΒΟΛΗ
ΑΝΑΤΟΛΙΚΗ ΜΑΚΕΔΟΝΙΑ ΚΑΙ ΘΡΑΚΗ	397	413	16	4,0%
ΚΕΝΤΡΙΚΗ ΜΑΚΕΔΟΝΙΑ	1.119	922	-197	-17,6%
ΔΥΤΙΚΗ ΜΑΚΕΔΟΝΙΑ	174	177	3	1,7%
ΗΠΕΙΡΟΣ	190	133	-57	-30,0%
ΘΕΣΣΑΛΙΑ	759	739	-20	-2,6%
ΙΟΝΙΑ ΝΗΣΙΑ	686	372	-314	-45,8%
ΔΥΤΙΚΗ ΕΛΛΑΔΑ	732	605	-127	-17,3%
ΣΤΕΡΕΑ ΕΛΛΑΔΑ	238	212	-26	-10,9%
ΑΤΤΙΚΗ	2.535	2.361	-174	-6,9%
ΠΕΛΟΠΟΝΝΗΣΟΣ	741	662	-79	-10,7%
ΒΟΡΕΙΟ ΑΙΓΑΙΟ	191	159	-32	-16,8%
ΝΟΤΙΟ ΑΙΓΑΙΟ	1.195	668	-527	-44,1%
ΚΡΗΤΗ	1.924	1.242	-682	-35,4%
ΣΥΝΟΛΟ	10.881	8.665	-2.216	-20,4%
ΣΥΝΟΛΟ ΕΠΙΔΟΤΟΥΜΕΝΩΝ				
	ΜΑΪΟΣ 2024	ΙΟΥΝΙΟΣ 2024	ΑΠΟΛΥΤΗ ΜΕΤΑΒΟΛΗ	ΠΟΣΟΣΤΙΑΙΑ ΜΕΤΑΒΟΛΗ
ΑΝΑΤΟΛΙΚΗ ΜΑΚΕΔΟΝΙΑ ΚΑΙ ΘΡΑΚΗ	4.072	5.672	1.600	39,3%
ΚΕΝΤΡΙΚΗ ΜΑΚΕΔΟΝΙΑ	15.459	20.292	4.833	31,3%
ΔΥΤΙΚΗ ΜΑΚΕΔΟΝΙΑ	2.576	3.334	758	29,4%
ΗΠΕΙΡΟΣ	2.843	3.711	868	30,5%
ΘΕΣΣΑΛΙΑ	4.725	6.429	1.704	36,1%
ΙΟΝΙΑ ΝΗΣΙΑ	2.012	1.665	-347	-17,2%
ΔΥΤΙΚΗ ΕΛΛΑΔΑ	5.114	7.322	2.208	43,2%
ΣΤΕΡΕΑ ΕΛΛΑΔΑ	3.288	4.385	1.097	33,4%
ΑΤΤΙΚΗ	26.737	36.804	10.067	37,7%
ΠΕΛΟΠΟΝΝΗΣΟΣ	3.962	5.041	1.079	27,2%
ΒΟΡΕΙΟ ΑΙΓΑΙΟ	1.289	1.642	353	27,4%
ΝΟΤΙΟ ΑΙΓΑΙΟ	3.556	2.952	-604	-17,0%
ΚΡΗΤΗ	5.822	6.125	303	5,2%
ΣΥΝΟΛΟ	81.455	105.374	23.919	29,4%

Πίνακας 13 : Μεταβολές στον αριθμό επιδοτούμενων ανέργων ανά κατηγορία επιδότησης και Περιφέρεια:
Μάιος 2024-Ιούνιος 2024

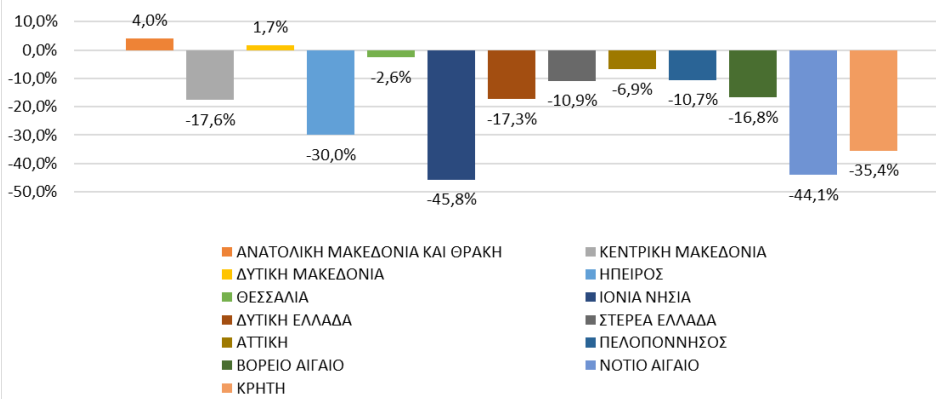
ΜΕΤΑΒΟΛΕΣ ΑΝΑ ΠΕΡΙΦΕΡΕΙΑ				
ΚΟΙΝΟΙ ΚΑΙ ΛΟΙΠΕΣ ΚΑΤΗΓΟΡΙΕΣ ΕΠΙΔΟΤΟΥΜΕΝΟΙ				
	ΙΟΥΝΙΟΣ 2023	ΙΟΥΝΙΟΣ 2024	ΑΠΟΛΥΤΗ ΜΕΤΑΒΟΛΗ	ΠΟΣΟΣΤΙΑΙΑ ΜΕΤΑΒΟΛΗ
ΑΝΑΤΟΛΙΚΗ ΜΑΚΕΔΟΝΙΑ ΚΑΙ ΘΡΑΚΗ	5.168	5.259	91	1,8%
ΚΕΝΤΡΙΚΗ ΜΑΚΕΔΟΝΙΑ	19.479	19.370	-109	-0,6%
ΔΥΤΙΚΗ ΜΑΚΕΔΟΝΙΑ	2.716	3.157	441	16,2%
ΗΠΕΙΡΟΣ	3.342	3.578	236	7,1%
ΘΕΣΣΑΛΙΑ	5.968	5.690	-278	-4,7%
ΙΟΝΙΑ ΝΗΣΙΑ	1.382	1.293	-89	-6,4%
ΔΥΤΙΚΗ ΕΛΛΑΔΑ	6.160	6.717	557	9,0%
ΣΤΕΡΕΑ ΕΛΛΑΔΑ	3.973	4.173	200	5,0%
ΑΤΤΙΚΗ	35.392	34.443	-949	-2,7%
ΠΕΛΟΠΟΝΝΗΣΟΣ	4.393	4.379	-14	-0,3%
ΒΟΡΕΙΟ ΑΙΓΑΙΟ	1.267	1.483	216	17,0%
ΝΟΤΙΟ ΑΙΓΑΙΟ	2.372	2.284	-88	-3,7%
ΚΡΗΤΗ	5.232	4.883	-349	-6,7%
ΣΥΝΟΛΟ	96.844	96.709	-135	-0,1%
ΕΠΟΧΙΚΟΙ ΤΟΥΡΙΣΤΙΚΩΝ ΕΠΑΓΓΕΛΜΑΤΩΝ ΕΠΙΔΟΤΟΥΜΕΝΟΙ				
	ΙΟΥΝΙΟΣ 2023	ΙΟΥΝΙΟΣ 2024	ΑΠΟΛΥΤΗ ΜΕΤΑΒΟΛΗ	ΠΟΣΟΣΤΙΑΙΑ ΜΕΤΑΒΟΛΗ
ΑΝΑΤΟΛΙΚΗ ΜΑΚΕΔΟΝΙΑ ΚΑΙ ΘΡΑΚΗ	579	413	-166	-28,7%
ΚΕΝΤΡΙΚΗ ΜΑΚΕΔΟΝΙΑ	1.640	922	-718	-43,8%
ΔΥΤΙΚΗ ΜΑΚΕΔΟΝΙΑ	273	177	-96	-35,2%
ΗΠΕΙΡΟΣ	361	133	-228	-63,2%
ΘΕΣΣΑΛΙΑ	778	739	-39	-5,0%
ΙΟΝΙΑ ΝΗΣΙΑ	428	372	-56	-13,1%
ΔΥΤΙΚΗ ΕΛΛΑΔΑ	798	605	-193	-24,2%
ΣΤΕΡΕΑ ΕΛΛΑΔΑ	281	212	-69	-24,6%
ΑΤΤΙΚΗ	2.947	2.361	-586	-19,9%
ΠΕΛΟΠΟΝΝΗΣΟΣ	982	662	-320	-32,6%
ΒΟΡΕΙΟ ΑΙΓΑΙΟ	242	159	-83	-34,3%
ΝΟΤΙΟ ΑΙΓΑΙΟ	801	668	-133	-16,6%
ΚΡΗΤΗ	1.344	1.242	-102	-7,6%
ΣΥΝΟΛΟ	11.454	8.665	-2.789	-24,3%
ΣΥΝΟΛΟ ΕΠΙΔΟΤΟΥΜΕΝΩΝ				
	ΙΟΥΝΙΟΣ 2023	ΙΟΥΝΙΟΣ 2024	ΑΠΟΛΥΤΗ ΜΕΤΑΒΟΛΗ	ΠΟΣΟΣΤΙΑΙΑ ΜΕΤΑΒΟΛΗ
ΑΝΑΤΟΛΙΚΗ ΜΑΚΕΔΟΝΙΑ ΚΑΙ ΘΡΑΚΗ	5.747	5.672	-75	-1,3%
ΚΕΝΤΡΙΚΗ ΜΑΚΕΔΟΝΙΑ	21.119	20.292	-827	-3,9%
ΔΥΤΙΚΗ ΜΑΚΕΔΟΝΙΑ	2.989	3.334	345	11,5%
ΗΠΕΙΡΟΣ	3.703	3.711	8	0,2%
ΘΕΣΣΑΛΙΑ	6.746	6.429	-317	-4,7%
ΙΟΝΙΑ ΝΗΣΙΑ	1.810	1.665	-145	-8,0%
ΔΥΤΙΚΗ ΕΛΛΑΔΑ	6.958	7.322	364	5,2%
ΣΤΕΡΕΑ ΕΛΛΑΔΑ	4.254	4.385	131	3,1%
ΑΤΤΙΚΗ	38.339	36.804	-1.535	-4,0%
ΠΕΛΟΠΟΝΝΗΣΟΣ	5.375	5.041	-334	-6,2%
ΒΟΡΕΙΟ ΑΙΓΑΙΟ	1.509	1.642	133	8,8%
ΝΟΤΙΟ ΑΙΓΑΙΟ	3.173	2.952	-221	-7,0%
ΚΡΗΤΗ	6.576	6.125	-451	-6,9%
ΣΥΝΟΛΟ	108.298	105.374	-2.924	-2,7%

Πίνακας 13α : Μεταβολές στον αριθμό επιδοτούμενων ανέργων ανά κατηγορία επιδότησης και Περιφέρεια: Ιούνιος 2023-Ιούνιος 2024

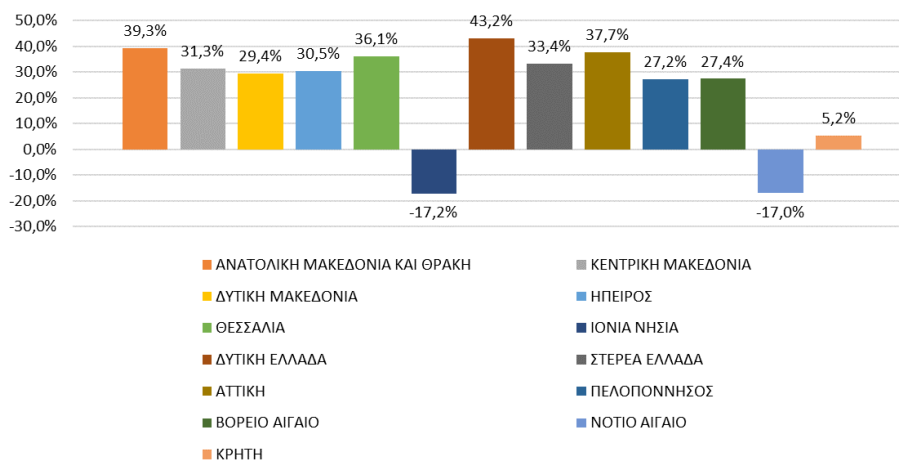
**ΠΟΣΟΣΤΙΑΙΑ ΜΕΤΑΒΟΛΗ ΚΟΙΝΟΙ ΚΑΙ ΛΟΙΠΕΣ ΚΑΤΗΓΟΡΙΕΣ ΕΠΙΔΟΤΟΥΜΕΝΟΙ:
ΜΑΪΟΣ 2024-ΙΟΥΝΙΟΣ 2024**



**ΠΟΣΟΣΤΙΑΙΑ ΜΕΤΑΒΟΛΗ ΕΠΟΧΙΚΟΙ ΤΟΥΡΙΣΤΙΚΩΝ ΕΠΑΓΓΕΛΜΑΤΩΝ ΕΠΙΔΟΤΟΥΜΕΝΟΙ:
ΜΑΪΟΣ 2024-ΙΟΥΝΙΟΣ 2024**

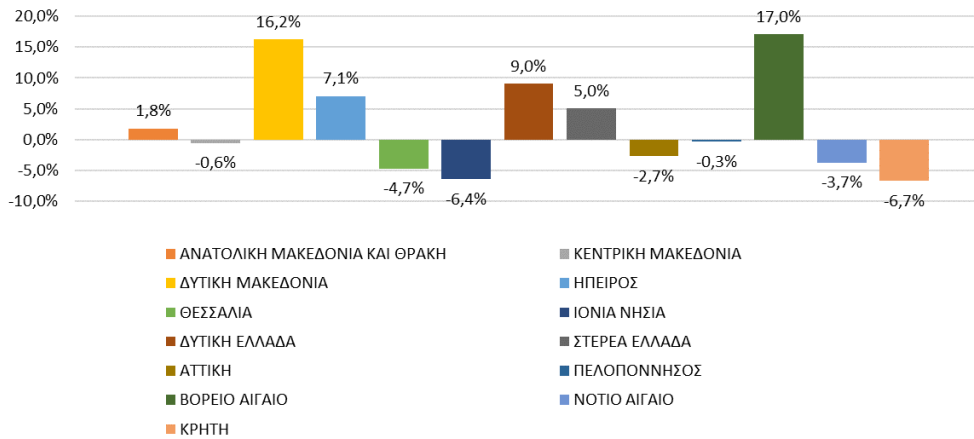


**ΠΟΣΟΣΤΙΑΙΑ ΜΕΤΑΒΟΛΗ ΣΥΝΟΛΟ ΕΠΙΔΟΤΟΥΜΕΝΩΝ:
ΜΑΪΟΣ 2024-ΙΟΥΝΙΟΣ 2024**

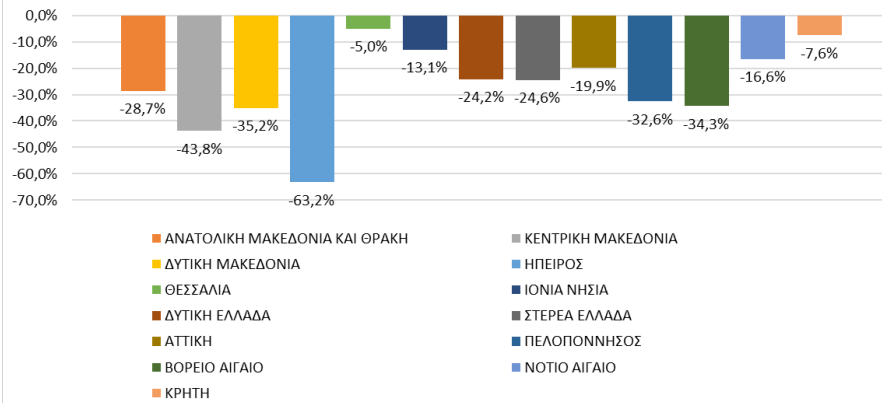


Διάγραμμα 12: Μεταβολές επιδοτούμενων ανέργων ανά κατηγορία επιδότησης και Περιφέρεια: Μάιος 2024-Ιούνιος 2024

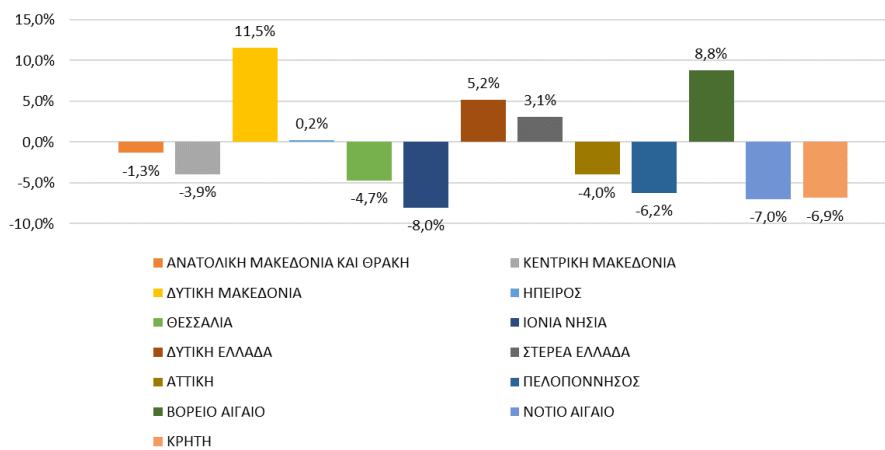
**ΠΟΣΟΣΤΙΑΙΑ ΜΕΤΑΒΟΛΗ ΚΟΙΝΟΙ ΚΑΙ ΛΟΙΠΕΣ ΚΑΤΗΓΟΡΙΕΣ ΕΠΙΔΟΤΟΥΜΕΝΟΙ:
ΙΟΥΝΙΟΣ 2023-ΙΟΥΝΙΟΣ 2024**



**ΠΟΣΟΣΤΙΑΙΑ ΜΕΤΑΒΟΛΗ ΕΠΟΧΙΚΟΙ ΤΟΥΡΙΣΤΙΚΩΝ ΕΠΑΓΓΕΛΜΑΤΩΝ ΕΠΙΔΟΤΟΥΜΕΝΟΙ:
ΙΟΥΝΙΟΣ 2023-ΙΟΥΝΙΟΣ 2024**



**ΠΟΣΟΣΤΙΑΙΑ ΜΕΤΑΒΟΛΗ ΣΥΝΟΛΟ ΕΠΙΔΟΤΟΥΜΕΝΩΝ:
ΙΟΥΝΙΟΣ 2023-ΙΟΥΝΙΟΣ 2024**



Διάγραμμα 12α : Μεταβολές επιδοτούμενων ανέργων ανά κατηγορία επιδότησης και Περιφέρεια: Ιούνιος 2023-Ιούνιος 2024

ΠΟΣΟΣΤΙΑΙΑ ΜΕΤΑΒΟΛΗ ΑΠΟ ΜΑΪΟ 2024

ΚΟΙΝΟΙ ΚΑΙ ΛΟΙΠΕΣ ΚΑΤΗΓΟΡΙΕΣ

Όπως προκύπτει από τον πίνακα 13 καθώς και από το διάγραμμα 12 στο σύνολο της χώρας παρατηρείται:

- Αύξηση των κοινών και λοιπών κατηγοριών επιδοτούμενων ανέργων από τον προηγούμενο μήνα σε 26.135 άτομα και με ποσοστιαία μεταβολή 37,0%.
- Σχετικά με τις Περιφέρειες η μεγαλύτερη ποσοστιαία αύξηση από τον προηγούμενο μήνα εμφανίζεται στην Περιφέρεια Δυτικής Ελλάδας με ποσοστό μεταβολής (53,3%).
- Από τις Περιφέρειες που εμφανίζουν ποσοστιαία μείωση η Περιφέρεια Νοτίου Αιγαίου εμφανίζει την μεγαλύτερη -3,3%.

ΕΠΟΧΙΚΟΙ ΤΟΥΡΙΣΤΙΚΩΝ ΕΠΑΓΓΕΛΜΑΤΩΝ

Όπως προκύπτει από τον πίνακα 13 καθώς και από το διάγραμμα 12 στο σύνολο της χώρας παρατηρείται:

- Μείωση των εποχικών επιδοτούμενων ανέργων τουριστικών επαγγελμάτων από τον προηγούμενο μήνα σε -2.216 άτομα και με ποσοστιαία μεταβολή -20,4%.
- Σχετικά με τις Περιφέρειες η μεγαλύτερη ποσοστιαία μείωση από τον προηγούμενο μήνα εμφανίζεται στην Περιφέρεια Ιόνιων Νήσων (-45,8%).
- Από τις Περιφέρειες που εμφανίζουν ποσοστιαία αύξηση η Περιφέρεια Ανατολικής Μακεδονίας και Θράκης εμφανίζει την μεγαλύτερη 4,0%.

ΣΥΝΟΛΟ ΕΠΙΔΟΤΟΥΜΕΝΩΝ

Όπως προκύπτει από τον πίνακα 13 καθώς και από το διάγραμμα 12 στο σύνολο της χώρας παρατηρείται:

- Αύξηση των επιδοτούμενων ανέργων στο σύνολό τους (κοινοί και λοιπές κατηγορίες επιδοτούμενων και εποχικοί επιδοτούμενοι τουριστικών επαγγελμάτων) από τον προηγούμενο μήνα σε 23.919 άτομα και με ποσοστιαία μεταβολή 29,4%.
- Σχετικά με τις Περιφέρειες η μεγαλύτερη ποσοστιαία αύξηση από τον προηγούμενο μήνα εμφανίζεται στην Περιφέρεια Δυτικής Ελλάδας με ποσοστό μεταβολής (43,2%).
- Από τις Περιφέρειες που εμφανίζουν ποσοστιαία μείωση η Περιφέρεια Ιόνιων Νήσων εμφανίζει την μεγαλύτερη -17,2%.

ΠΟΣΟΣΤΙΑΙΑ ΜΕΤΑΒΟΛΗ ΑΠΟ ΙΟΥΝΙΟ 2023

ΚΟΙΝΟΙ ΚΑΙ ΛΟΙΠΕΣ ΚΑΤΗΓΟΡΙΕΣ

Οπως προκύπτει από τον πίνακα 13α καθώς και από το διάγραμμα 12α στο σύνολο της χώρας παρατηρείται:

- Μείωση των κοινών και λοιπών κατηγοριών επιδοτούμενων ανέργων από τον αντίστοιχο μήνα του προηγούμενου έτους σε -135 άτομα και με ποσοστιαία μεταβολή -0,1%.
- Σχετικά με τις Περιφέρειες η μεγαλύτερη ποσοστιαία μείωση από τον αντίστοιχο μήνα του προηγούμενου έτους εμφανίζεται στην Περιφέρεια Κρήτης με ποσοστό μεταβολής (-6,7%).
- Από τις Περιφέρειες που εμφανίζουν ποσοστιαία αύξηση η Περιφέρεια Βορείου Αιγαίου εμφανίζει την μεγαλύτερη 17,0%.

ΕΠΟΧΙΚΟΙ ΤΟΥΡΙΣΤΙΚΩΝ ΕΠΑΓΓΕΛΜΑΤΩΝ

Οπως προκύπτει από τον πίνακα 13α καθώς και από το διάγραμμα 12α στο σύνολο της χώρας παρατηρείται:

- Μείωση των εποχικών επιδοτούμενων ανέργων τουριστικών επαγγελματιών από τον αντίστοιχο μήνα του προηγούμενου έτους σε -2.789 άτομα και με ποσοστιαία μεταβολή -24,3%.
- Σχετικά με τις Περιφέρειες η μεγαλύτερη ποσοστιαία μείωση από τον αντίστοιχο μήνα του προηγούμενου έτους εμφανίζεται στην Περιφέρεια Ηπείρου (-63,2%).

ΣΥΝΟΛΟ ΕΠΙΔΟΤΟΥΜΕΝΩΝ

Οπως προκύπτει από τον πίνακα 13α καθώς και από το διάγραμμα 12α στο σύνολο της χώρας παρατηρείται:

- Μείωση των επιδοτούμενων ανέργων στο σύνολό τους (κοινοί και λοιπές κατηγορίες επιδοτούμενων και εποχικοί επιδοτούμενοι τουριστικών επαγγελματιών) από τον αντίστοιχο μήνα του προηγούμενου έτους σε -2.924 άτομα και με ποσοστιαία μεταβολή -2,7%.
- Σχετικά με τις Περιφέρειες η μεγαλύτερη ποσοστιαία μείωση από τον αντίστοιχο μήνα του προηγούμενου έτους εμφανίζεται στην Περιφέρεια Ιόνιων Νήσων (-8,0%).
- Από τις Περιφέρειες που εμφανίζουν ποσοστιαία αύξηση η Περιφέρεια Δυτικής Μακεδονίας εμφανίζει την μεγαλύτερη 11,5%.